

000001

**COOPERATIVA "PABLO IGLESIAS"**  
(BANCO OBRERO NACIONAL)

Dirijase la correspondencia a  
COOPERATIVA "PABLO IGLESIAS"  
(BANCO OBRERO NACIONAL)  
Pascual y Genís, 2-Teléfono 19691

Núm. 12281 Sección n.º 177 Proyecto TH/OM.

(AL CONTESTAR CÍTASE ESTE NÚMERO)



Valencia 10 de Septiembre de 1937

A la Comisión Ejecutiva de la U.G.T.  
V A L E N C I A

Estimados compañeros:

Os rogamos nos faciliteis una relación de las Federaciones Nacionales con sus domicilios actuales, al objeto de remitirles nuestro último Balance, del cual os adjuntamos un ejemplar.

Quedamos vuestros, de la causa,

El Gerente

*V. Bernai*

BANCO ESPAÑOL DE CRÉDITO  
1 HISPANO-AMERICANO  
2 DE VIZCAYA  
3 DE VALENCIA

C/c.

000002

14 de Septiembre de 1937

4.442 DA)RR

Cooperativa "PABLO IGLESIAS"  
Pascual y Genís, 2  
V A L E N C I A  
=====

Estimados camaradas:

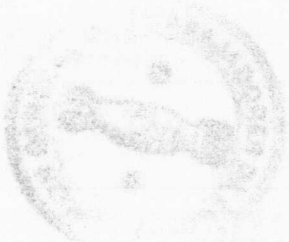
Acusámos recibo a vuestra comunicación fecha 10 del presente mes, lamentando tener que manifestaros que no nos es posible acceder a la petición que formuláis.

La norma seguida en estos casos, y que vosotros la podéis utilizar, es que se nos remita a nosotros estos documentos y nosotros nos encargamos de hacerlos llegar a las respectivas Federaciones de Industria.

Sin otro particular, quedamos vuestros y de la causa obrera.

POR LA COMISION EJECUTIVA.

EL VICEPRESIDENTE.



COOPERATIVA "PABLO IGLESIAS"

(BANCO OBRERO NACIONAL)

RAMBLA DE LOS ESTUDIOS, 2 - TELÉFONO 19009  
BARCELONA

000003

*Archie*

Barcelona, 24 de Diciembre de 1987

CIUDAD

Estimados compañeros: El domingo día ~~6~~, del próximo mes, quedará instalada definitivamente la Delegación de nuestro Banco Obrero en esta Ciudad.

Con tal motivo celebraremos un acto público a cargo del compañero Ramón González Peña, en el Teatro Poliorama.

Después del acto nos reuniremos con todos los representantes de las organizaciones pertenecientes a la Federación de Cooperativas, U. G. T. y P. S. U. en un almuerzo íntimo, en el que hablarán un compañero por cada Federación Local. Os invitamos a que designeis un camarada que asista a dichos actos.

A ser posible, para la buena distribución de las invitaciones, desearíamos que nos comunicarais el nombramiento antes del día/4.

Os adjuntamos localidades para la conferencia de Peña, con el fin de que las distribuyais entre los compañeros del Comité u otros afiliados.

Para el Delegado que os ha de representar en los actos citados, tendremos reservadas la invitación para el almuerzo y localidad de la conferencia, las que le entregaremos juntamente con otros impresos en la visita que realizarán a nuestro domicilio el mismo día ~~16~~, desde las 9 a 10 y media de la mañana.

En espera de vuestra buena acogida, ofreciéndose para cuantos servicios relacionados con el crédito y vivienda necesiteis, os saludan quienes son vuestros y de la causa,

Por el Consejo Administrativo,  
El Gerente,

*V. Humán*



FAH-99 (52-35

R. 11. 173

**COOPERATIVA  
"PABLO IGLESIAS"**

(Banco Obrero Nacional)

ENTIDAD DE CRÉDITO Y  
CONSTRUCCIÓN, FUNDADA POR  
SINDICATOS DE LA U.G.T. EN 1926

---

INAUGURACIÓN DE LA AGENCIA  
EN BARCELONA, 16 DE ENERO DE 1938

BARCELONA  
1938

## **COOPERATIVA "PABLO IGLESIAS"**

**(Banco Obrero Nacional)**

Con motivo de la inauguración de nuestra Agencia en Barcelona, instalada en la Rambla de los Estudios, núm. 2 (primera tienda del soportal lindante con SEPU), nos permitimos hacer unas breves consideraciones acerca del desenvolvimiento progresivo de esta Institución cooperatista, que en un reducido espacio de tiempo ha conquistado tan sólida situación económica que la coloca en lugar privilegiado entre las Instituciones de Crédito de nuestro país.

La Cooperativa «PABLO IGLESIAS» (Banco Obrero Nacional), fué constituida por la Federación de Sindicatos de la Cuenca de Peñarroya el 2 de diciembre de 1926. Su finalidad única era entonces hacer casas baratas para las familias modestas y *Casas del Pueblo para las*



*Organizaciones.* La constituyeron un grupo de trabajadores muy numeroso que sentían ansia de redimirse de la vivienda antihigiénica y obscura que les servía de hogar; anhelaron ofrecer mejor cuna para la formación física y espiritual de sus hijos, y este deseo de mejoración de nuestras condiciones humanas dió alas e impulso a su decisión. Posteriormente, sin dejar esa principalísima misión, amplió sus funciones a toda operación bancaria.

Desde el principio fué administrada y dirigida por hombres muy antiguos en la U. G. T. y Partido Socialista. Tiburcio Morales y Manuel Vigil Montoto fueron sus dos primeros Presidentes; los cargos de Director Técnico y Gerente los han ejercido desde su fundación Francisco Azorín Izquierdo y Vicente Hernández Rizo, respectivamente; los tres últimos citados fueron diputados socialistas en las Cortes Constituyentes.

La Sección de Barcelona fué presidida por el compañero Juan Comorera, en la actualidad Consejero de Economía. Al frente de los diversos Grupos que la formaban estuvieron: Carlos Franquesa, Secretario General de la Federación de Sindicatos Mercantiles. Pedro Clemente, miembro de la Comisión Ejecutiva del Sindicato de

Banca y Bolsa y Delegado Interventor de la Generalidad; Felipe Barjau, ex Diputado a Cortes, Vicepresidente de la Federación de Cooperativas de Cataluña y Vocal Ponente de Cooperación en la Consejería de Economía. Pedro Massanella, Presidente del Sindicato Mercantil; y José Castañer, Administrador General de la Unión de Cooperativas de Barcelona.

Surgió a la vida la Cooperativa en las postrimerías de aquella época en que el Estado dedicó subvenciones a la construcción de viviendas económicas. Poco pudo conseguir ya de la ayuda de los Poderes públicos, y con un pleno convencimiento de la misión transformadora que venía llamada a realizar, se dió una constitución que la permitiese llevar adelante su finalidad con el esfuerzo propio. Así se dió el caso de que mientras casi todas las instituciones de esta clase desaparecían juntamente con la protección del Estado, nuestra Cooperativa empezaba a desenvolverse prodigiosamente con la sola fuerza de la cooperación, de la ayuda mútua de sus afiliados, para llegar a realizar en estos últimos años una ascensión vertical que la consolidase de manera definitiva como fortaleza económica, capaz de

plasmar en la realidad, plenamente, el ideal que la inspiró.

El desarrollo alcanzado hasta último de junio del corriente año ha sido el siguiente:

#### MOVIMIENTO DE AFILIADOS

Socios fundadores ... ..	1.652
1.º de enero de 1933 ... ..	1.534
1.º de enero de 1934 ... ..	14.756
1.º de enero de 1935 ... ..	43.601
1.º de enero de 1936 ... ..	49.191
1.º de febrero de íd. ... ..	50.221
1.º de marzo de íd. ... ..	50.787
1.º de abril de íd. ... ..	52.841
1.º de mayo de íd. ... ..	55.111
1.º de junio de íd. ... ..	57.009
1.º de julio de íd. ... ..	58.312

A pesar de las difíciles circunstancias que hemos atravesado, desde julio del 1936 hasta último de junio del corriente año ingresaron 2.104 nuevos afiliados.

#### INCREMENTO DE CAPITAL INDIVIDUAL NO EXIGIBLE

1933 ... ..	918.531,92
1934 ... ..	1.345.525,95
1935 ... ..	2.583.587,72
Enero de 1936 ... ..	2.696.934,81
Febrero de íd. ... ..	2.746.706,87
Marzo de íd. ... ..	2.823.441,63
Abril de íd. ... ..	3.071.729,48
Mayo de íd. ... ..	3.203.180,21
Junio de íd. ... ..	3.417.017,15
<b>En junio del corriente año ...</b>	<b>3.773.971,94</b>

El término medio de recaudación antes del movimiento fascista era de 200.000 pesetas mensuales, las que, incrementando continuamente el capital no exigible, ponía a la Cooperativa entre las entidades de mayor solvencia en España.

Hoy mismo, con un aumento de 50.000 pesetas como término medio mensuales, se considera en situación privilegiada frente a todas las entidades del mismo o parecido tipo.

**El movimiento de capital en la actualidad es de siete millones.**

**SECCIONES QUE COMPONE  
LA COOPERATIVA**

1933	...	43
1934	...	491
1935	...	1.204
1936-37	...	1.229

En 1933, por su propia recaudación, edificaba una casa cada tres meses; en la actualidad, una cada tres días.

Adquirió y edificó las siguientes Casas del Pueblo: Puertollano, León, Algemés, Elda, Alcántara del Júcar, La Guardia, Pegalajar y Círculo Socialista de Buenavista (Madrid). Estaban en trámite, entre otras, la de Valladolid, San Sebastián y la de Elche. Algunas de ellas fueron sacadas a pública subasta por no poder responder los Sindicatos, después del movimiento de octubre, a los compromisos que tenían contraídos.

Cuando lo permitan las circunstancias empezará la edificación de infinidad de casas y grupos en toda España, mereciendo destacarse los grupos y Ciudades Jardín de Manlleu, Villa del Es-

corial, Alcázar de San Juan, Monóvar y Madrid, cuyos proyectos se valoran en más de DIEZ MILLONES de pesetas. Su propósito en Barcelona es hacer un plan de edificaciones como se merece el entusiasmo con que esta Sección ha apoyado la obra de la Cooperativa.

El desenvolvimiento de la Cooperativa, precisamente cuando todas las instituciones de esta clase han ido a tierra por faltar el apoyo del Estado, demuestra su competencia y moral administrativa.

Los *cinco millones* en fincas; el gran incremento de capital y la avalancha de trabajadores que diariamente vienen a enrolarse en sus filas, le dan una solvencia moral y material, una autoridad indiscutible como instrumento eficaz en la realización del plan de casas económicas que el Estado habrá de desarrollar, cumpliendo el apartado V del pacto del Frente Popular.

Los primeros ensayos que se hicieron en España de casas baratas, a pesar de que produjeron cosas interesantes, no dieron el resultado que la obra demandaba, debido a que aquella política inmobiliaria estaba falta de un verdadero contenido social. Hoy no puede ocurrir eso, porque el proletariado, las clases modestas, tienen una institución propia que les permite recibir íntegros



todos los beneficios del Estado y de las Corporaciones públicas, y los hace accesibles hasta los trabajadores más faltos de recursos económicos.

Cuando termine la guerra, el problema de la vivienda se agravará considerablemente. Nos encontraremos con ciudades enteras destruídas, barrios miserables que tendrán que desaparecer, y como contraste, aumentará el número de habitantes al ser repatriadas las familias que abandonaron su hogar; con la vuelta a la ciudad de los 500.000 hombres que con tanta bravura se baten en los campos de batalla, y la constitución de millares de nuevas familias que forzosamente necesitarán albergue independiente.

El Estado y todos los trabajadores encontrarán entonces un organismo potente, capaz de salvar la situación.

\* \* \*

La Cooperativa inició hace meses una nueva fase dentro de su marcha certera y progresiva: la apertura de la Caja de Ahorros y Cuentas Corrientes que, sin haber llegado todavía la noticia de su funcionamiento a los afiliados y Sindicatos, posee ya un saldo que oscila alrededor de 1.500.000 pesetas.

Los motivos de abrir estas cuentas fueron los siguientes: Después del movimiento de octubre de 1934, muchísimas organizaciones de España se dirigieron a la Cooperativa para que las salvara de los compromisos que tenían contraídos con cargo a sus edificios sociales. Reglamentariamente no se las podía atender; era entonces condición indispensable ser afiliado a la Cooperativa, y a los dos años de tener cotizado el 8 por ciento del capital que necesitaron, se les hacía el préstamo. La mayoría no podían esperar tanto tiempo; el embargo era inmediato. Entonces la Cooperativa puso en juego su crédito; solicitó de la Banca privada, por dos años, el capital necesario para salvar esas Casas del Pueblo, y aunque esos señores tenían en aquella época el propósito firme de no favorecer ninguna empresa de tipo socialista, la solvencia material y moral de la Cooperativa salvó aquellos inconvenientes, y nos concedieron el préstamo, sin hipoteca, hasta 750.000 pesetas, con lo que se hizo frente a todos los compromisos que se le presentaron respecto a las Casas del Pueblo mencionadas. A medida que se iban cumpliendo los dos años, la Cooperativa pagaba ese empréstito de sus fondos pro-

pios, y las organizaciones se lo abonan a la Cooperativa en el plazo máximo de treinta años.

En una de estas operaciones intervino la Federación de Sociedades Obreras de Jaén. «Nosotros — nos dijeron — tenemos más de diez mil pesetas para ingresarlas en un Banco. Nos van a dar el 1 1/4 por ciento de interés; vosotros vais después a ese mismo Banco, pedís, para salvar una Casa del Pueblo, el dinero que nosotros hemos ingresado, y os lo dan con el 8 y medio por ciento de descuento, entre intereses, letras, timbres, corretaje, comisión de cambio, etc., etc. Prestar nosotros directamente a las organizaciones no nos conviene porque podemos necesitarlo antes de que nos lo devuelvan. ¿Podemos depositarlo en esa Cooperativa, con la condición de retirarlo cuando lo necesitemos?»

El Comité estudió el asunto y les contestó afirmativamente. Así nació nuestra Caja de Ahorros y Cuentas Corrientes. Después muchos afiliados y Sindicatos sacaron sus ahorros de los Bancos y los ingresaron en la Cooperativa.

En la actualidad todos los Sindicatos, Cooperativas y organizaciones del Partido domiciliadas en las poblaciones donde tenemos Agencia tienen sus cuentas corrientes en la Cooperativa.

Las Comisiones Ejecutivas de la Unión General de Trabajadores, Partido Socialista, Federación de Cooperativas y casi todas las de Industrias también operan con este Banco Obrero.

Aprovechamos esta ocasión para hacer un llamamiento a todas las entidades obreras de Barcelona y su provincia para que imiten la conducta de las ya mencionadas.

Nuestra Caja de Ahorros y Cuentas Corrientes tiene las mismas condiciones que los demás Bancos: los mismos intereses, las mismas facilidades para los reintegros. *La garantía material de la Cooperativa es superior, proporcionalmente, a los Bancos más fuertes.* En 12 años de actuación no ha faltado ni a uno solo de sus compromisos con los Bancos y afiliados.

El dinero que ingresa en nuestra Caja de Ahorros contribuye a solucionar la crisis del ramo de la construcción y oficios auxiliares; ayuda a levantar viviendas higiénicas y concede créditos a todas las industrias en poder de los trabajadores.

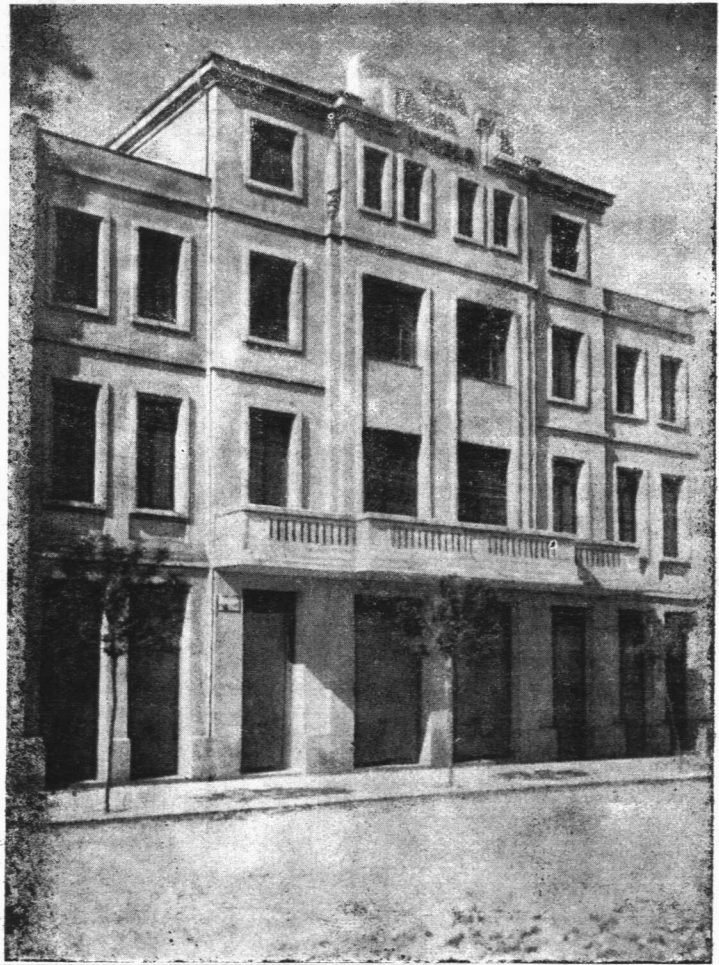
Todas las organizaciones deben considerar como suya esta Entidad Bancaria .

Hoy, al inaugurar nuestra Agencia en Barcelona, envía un efusivo saludo al proletariado catalán representado por sus Sindicatos, Partido

Socialista Unificado y Federación de Cooperativas; igualmente hace extensivo a los que circunstancialmente residen en esta laboriosa y progresiva población. Todos pueden contar desde este momento con una entidad más, fuerte material y espiritualmente, deseosa de colaborar con todas sus fuerzas al triunfo total y definitivo de nuestra causa.

Barcelona, 17 diciembre 1937.

Por el Consejo Administrativo: El Presidente, *Francisco Piquer*. — El Vicesecretario, *Gregorio Pastor de la Pisa*. — El Gerente, *Vicente Hernández*.



**CASA DEL PUEBLO DE LEON** (Propiedad de la Cooperativa)