

# EL SOCIALISTA

*Pablo Iglesias, fundador*

**E**n un acto que tuvo lugar el 15 de mayo en Madrid, el Partido Socialista Obrero Español presentó a los medios de comunicación a los candidatos que concurrirán a las elecciones al Parlamento Europeo del próximo 15 de junio. La candidatura, que fue aprobada por el Comité Federal el 7 de abril, está encabezada por Fernando Morán, quien también fue cabeza de lista en los comicios de 1987. En la reunión participaron el coordinador de la campaña, Guillermo Galeote, y el secretario de Organización, José María Benegas.

Los candidatos socialistas, 60 en total, de los cuales 20 son mujeres (un 33,33 por 100), tienen una edad media de cuarenta y cuatro años. Por estudios, el 85 por 100 de la candidatura presentada tiene estudios superiores, mientras que el 15 por 100 restante ha cursado estudios medios.

Por profesiones, 18 son profesores universitarios, 13 técnicos de la Administración, cinco catedráticos, cinco abogados, tres periodistas, tres cargos orgánicos del partido, dos administrativos, dos cargos públicos, dos estudiantes, un médico, un obrero metalúrgico, un agricultor, un perito agrícola, un ama de casa y un diplomático.



## EL PSOE PRESENTO LA CANDIDATURA AL PARLAMENTO EUROPEO

*La lista cumple la cuota de participación femenina, superando el 33 por 100*

Reforma educativa

## Garantizar una educación de mayor calidad y más igualitaria

«Con la reforma educativa —explica el ministro de Educación, Javier Solana, a EL SOCIALISTA— queda configurada en España una educación moderna, más ajustada al tiempo en que vivimos y más justa desde el punto de vista de la igualdad de oportunidades.»

En la propuesta definitiva de reforma del sistema educativo, presentada por el Ministerio de Educación, la enseñanza básica y obligatoria se amplía de los catorce años a los dieciséis, y la actual estructura desaparece (EGB, BUP, COU) y se divide en tres niveles de educación: infantil, de cero a seis años; primaria, de seis a doce años, y secundaria, dividida a su vez en obligatoria, de doce a dieciséis años, y bachillerato, de dieciséis a dieciocho años.

(Págs. 4 y 5)



Entrevista con  
FERNANDO MORAN

**«Hay que reequilibrar Europa»**

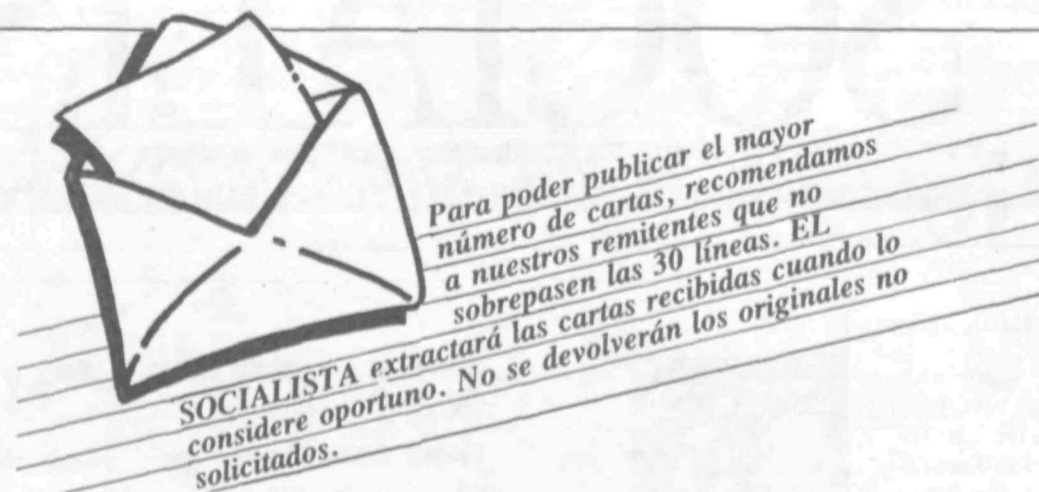
Para Fernando Morán, su nombramiento para encabezar la candidatura del PSOE para las Elecciones Europeas del próximo 15 de junio supone continuar una vocación europeísta que viene de muy antiguo.

Del programa conjunto con el que todos los socialistas de la CEE acuden a estos comicios, lo que les convierte, a su juicio, en una fuerza esencial de la construcción europea, Fernando Morán destaca las propuestas para acabar con las diferencias sociales y económicas que existen en la Comunidad.

Aunque, según el candidato socialista, el español nunca ha tenido dudas de su identidad europea, sí tiene que darse cuenta de la importancia que tiene el Parlamento de Estrasburgo y sobre todo del valor que representa que España esté con fuerza en Europa. «Y una de las formas de fortalecer nuestra presencia es la participación electoral».

(Págs. 8 y 9)





### El descomunal zarangollo

En la provincia de Murcia gran parte de sus moradores, sobre todo los huertanos, siente gran predilección por una mezcla de productos de las huertas que ellos cultivan. No sólo los huertanos lo degustan, sino también gente que no tiene que ver nada con la agricultura. Pudiéramos decir que es un plato popular de buen ver y de un sabor excelente para los habitantes de estas hermosas tierras. El zarangollo goza de fama, su aroma, su color y su gusto agrisado hacen las delicias de todos aquellos que lo prueban.

Sería insensato pensar que los llamados comunistas para resucitar la fórmula de unir a la izquierda se hayan inspirado en la mixtura murciana. No, seguro que no la habrán tenido en cuenta. La unidad de la izquierda está dentro de su filosofía, desean ser amigos de todos aquellos que critiquen acerbamente al actual Gobierno, sin importarles que sean bakunistas, leninistas, stalinistas o hasta carlistas. Hablan de la unidad de la izquierda y entre ellos, un día sí y otro también, se rompen la crisma.

Me atrevo a decir que estos señores tan unitarios deben poseer genes con cargas excesivas de megalomanía; si así no fuese, serían más cautos y, al mismo tiempo, más modestos. Creerse que son los primeros, los que de verdad desean una sociedad más igualitaria, más justa, más democrática es tanto como creerse que un día vendrán los habitantes de Marte a sacarnos de apuros.

No tengo nada en contra de ninguna ideología que permita vivir en libertad; si siento preocupación por que aún quedan excesivos dogmáticos dispuestos a hacernos la pascua.

Aristóteles escribió la genial frase de que «el hombre es un animal político». Quería decir que lo era por de-

sarrollar su vida en la «Poli» (ciudad), y en la «Poli» convergían demagogos, sofistas, cínicos, epicúreos y estoicos. Todos ellos estaban convencidos de que sus ideas eran superiores a las de sus adversarios. Y como está visto y comprobado que hemos avanzado poco en este campo, a pesar de recibir numerosas lecciones, sobre todo los de «Izquierda Unida», que a pesar de los grandes fracasos en Rumania y demás países del este aún siguen hablándonos de las grandes transformaciones que son necesarias en la sociedad que vivimos. Es verdad que no hay la solidaridad que debiera haber; pero la socialdemocracia, tan vituperada por ellos, ha conseguido cotas que a principios de siglo eran mucho más que un sueño. Deberían ser más reflexivos y tener en cuenta que el balance que pueden presentar no es positivo. Para llegar, después de tantos años, a presentarnos a unos señores de un conservadurismo enfermizo, capaces de implantar una dictadura de la peor catadura. Nicolás Ceaucescu, en otros tiempos un humilde cerrajero y hoy, gracias a su partido, dueño absoluto del país que lo vio nacer, no es un buen ejemplo.

Rafael Pedreño Gil  
Paiporta (Valencia)

### Situación política y social

En el horizonte político hay marejada constante que azota las aguas de jurisdicción socialista.

El 14 de diciembre llenó de euforia a los instigadores de la huelga y se creen en pose-

sión de una razón total y absoluta para exigir el predominio de sus puntos de vista, y lo hacen en un tono imperioso, que raya en lo despótico. Incluso han llegado al histrionismo, ridiculizando con mitos falleros a figuras prestigiosas de nuestro partido.

Hay mucha ordinareiz hiriente en las declaraciones de dirigentes de las centrales sindicales. Porque no es sólo lo que dicen, sino cómo lo dicen, que molesta a cualquier sensibilidad.

Desgraciadamente, no hay en ellos ánimo de diálogo tranquilo y sereno con el Gobierno para llegar a un entendimiento. No hay predisposición de armonía y esto es grave, porque es necesario que las fuerzas sociales y políticas se entiendan en España para no caer en la irreflexión y la intolerancia.

Lo que está bien claro es que el Gobierno no puede dejar de ejercer su autoridad y gobernar como es su deber, y en este caso, las fuerzas sindicales, o las que sean, no pueden arrogarse el mismo derecho imponiendo su criterio. El Gobierno tiene que mandar y no someterse a presiones externas, y en último caso están las elecciones para que le desautoricen si es necesario.

No hay lugar a dudas que el único sistema de gobierno legal es el democrático y hay que exigir el cumplimiento de sus normas a quien las incumpla, pues yo os digo, con la experiencia de los años que tengo, que si perdimos la República del 14 de abril, fue en buena parte por la debilidad del Gobierno republicano antes del 18 de julio, lo cual nos trajo la guerra civil y la consecuencia de un millón de muertos y la falta

de libertad en cuarenta años de fascismo.

Yo pido a todos los ciudadanos de espíritu liberal y democrático que formen una piña junto al Gobierno en todo lo que tiene de razón y justicia.

Vivimos uno de los momentos históricos más importantes. Se está formando la Comunidad Económica Europea. España forma parte de ella. Meditemos en la estabilidad política y social de nuestro país y obremos en consecuencia.

Modesto Rodríguez  
Madrid

### Al Comité Confederal de la UGT

Me preocupa mucho que hayáis desperdiciado unos minutos preciosos debatiendo si se daba o no libertad de voto a los afiliados y asociados de la UGT. Mi modesta opinión de que se ha desperdiciado ese tiempo se fundamenta en que los militantes ugetistas tenemos claro a qué partido pertenecemos y en consecuencia a quién, por principio, debemos dar nuestro voto, por muchos mandatos de tipo «centralismo democrático» que se dicten. Lo mismo decimos y mantenemos si el mandato proviene del partido contra el sindicato.

Si de algo habría que caracterizar también a esta segunda mitad del siglo, es por la influencia que han ejercido y ejercen los tráfugas dentro de las organizaciones sindicales y políticas donde han arribado, logrando con ello una cuota de poder y presencia que de otro modo no habrían alcanzado.

A los tráfugas les debe

constar que en la sociedad que vivimos hoy no todos los trabajadores; por cuenta ajena usan nuestra misma vía o abogan por el tipo de sociedad que queremos los socialistas. Si esto es así, y «cada mochuelo debe estar en su olivo», la tesis que sostienen los tráfugas de que la UGT debe convertirse en un sindicato de masas sin definición política, no tiene viabilidad. Yo les diría a los compañeros eventuales que dentro de la organización pugnan por su independencia y neutralidad, así como por la supresión de su componente socialista, que primero tengan en cuenta los diferentes planteamientos de los trabajadores para la consecución de sus objetivos. Si después del análisis deciden continuar con sus deseos, que sepan que «esas son lentejas. Si lo quieren que lo tomen» y si no, tienen a mano la facilidad inherente a los tráfugas: con sus bártulos a otra puerta que les acorja.

Creo, por tanto, que hubiera sido más provechoso para la UGT debatir en profundidad la tendencia neutralista de los tráfugas, que esta haciendo furor en el sindicato. Esa tendencia que hoy incita a una despersonalización, mañana querrá fusionarnos con otra organización de masas «sin adscripción política» para así continuar en la cresta de la ola; siendo el momento apropiado elegido para ese giro, aprovechando la bonanza de nuevas afiliaciones, una fecha después de las Elecciones Sindicales.

No obstante, y pese a los momentos difíciles por los que estamos atravesando, todos los militantes del sindicato y del partido deben tener siempre presente el refrán que para estas situaciones echamos mano los africanos: «El árbol de la familia se tuerce, pero nunca se rompe».

Benedicto M. Mbida-Essindi.  
Barcelona

## EL SOCIALISTA

Fundado por Pablo Iglesias

Redactora-jefe: Angeles Puerta. Redacción: Ana Checa, Victoria R. Lira. Colaboran: M.ª Victoria Cansinos, Angel Inurria. Confección: María García, José Angel Garcillán. Fotografía: Miguel Otero. Archivo y documentación: Esteban Pulgar. Administración: Herminio Alonso. Redacción y Administración: Santa Engracia, 165. 28003 Madrid. Telef. 234 87 40. Edita: «EL SOCIALISTA, S. A.». Imprime: Altamira, S.A.I.G. Distribuye: Midesa, S. A., y Cezana, S. A. Depósito legal: M-845-1977. Tirada de este número: 240.000 ejemplares.



La CEF analizó el balance de la presidencia española en la CEE y la presentación de las mociones de censura

# En las elecciones del 15 de junio se decidirá el futuro modelo europeo

*El secretario de Organización, José María Benegas, afirmó, en relación con las anunciadas mociones de censura por parte del Partido Popular y el CDS en varios ayuntamientos socialistas, que «el partido, en calma y tranquilidad, sigue a la espera de lo que pueda ocurrir». El Partido Socialista Obrero Español, explicó Benegas, nada tiene que objetar a*

*una operación política de estas características, «si las derechas de este país quieren unirse, están en el derecho de hacerlo. Aproximar posiciones entre Fraga Iribarne y Adolfo Suárez para construir el llamado centro-derecha, puede servir para superar la etapa de ambigüedad del CDS».*

La reunión de la Comisión Ejecutiva, a la que asistió el vicesecretario general, Alfonso Guerra, estuvo centrada en las próximas elecciones europeas y en analizar las mociones de censura que han anunciado presentar en varios ayuntamientos socialistas el Partido Popular y el CDS. A la reunión asistió el ministro de Asuntos Exteriores, Francisco Fernández Ordóñez, quien informó a la ejecutiva sobre la presidencia española en la Comunidad Europea.

En cuanto al balance que hasta estos momentos puede hacerse de la presidencia española, el secretario de Organización, José María Benegas, resaltó, en posterior rueda de prensa, que, por vez primera, Europa está teniendo un embrión de política exterior coordinada por parte de los doce países que integran la Comunidad Europea, «se está diseñando —dijo— una estrategia común en temas de política exterior». En este sentido, Benegas enumeró varios temas internacionales en los que por vez primera la Comunidad ha tenido un especial protagonismo, como son el diálogo abierto entre la Unión Soviética y los doce; el diseño de una nueva política con respecto a los países del Este, en donde, gracias a la «perestroika», se están dando pasos hacia una futura democratización; la visita por primera vez de una representación de la Comunidad Europea, la llamada «troika comunitaria» integrada por los ministros de Asuntos Exteriores de España, Francia y Grecia, a los territorios afectados por el conflicto de Oriente Medio y la entrevista, en nombre de la Comunidad, con Yaser Arafat. La Comunidad, a través de estos contactos, está realizando un serio esfuerzo para que pueda celebrarse una Conferencia de Paz sobre el conflicto de Oriente Medio. En relación con Latinoamérica, también por primera vez, la Comunidad, como tal, ha aprobado un plan de ayuda para Centroamérica y se ha producido un reciente encuentro en Granada entre los cancilleres del Grupo de los ocho y los ministros de Exteriores de la CEE.

## Dos proyectos

José María Benegas adelantó que posiblemente en la cumbre comunitaria de Madrid del próximo mes de junio pueda presentarse ya un proyecto y un calendario para impulsar de manera decisiva la supresión de las fron-



La Comisión Ejecutiva se reunió en la sede madrileña de la calle Ferraz el pasado 8 de mayo.

teras interiores, dándose así un importante paso en el camino de la unidad europea.

Refiriéndose a las próximas elecciones del 15 de junio, el secretario de Organización afirmó que en ellas se juega el futuro modelo de Europa que en estos momentos representan, por una parte, Felipe González y François Mitterrand y, por otra, Margaret Thatcher, que «en España —dijo Benegas— tiene un referente claro que es Manuel Fraga y el Partido Popular». Las elecciones europeas van a clarificar el panorama político en el Parlamento Europeo en torno a qué modelo triunfa, si el modelo de construcción europea que avance hacia la unión política y, sobre todo, hacia una Europa solidaria o, por el contrario, un modelo que sólo pretenda que Europa sea una zona de libre cambio. «Para los socialistas, lo que está en juego en estas elecciones —afirmó Benegas— es una buena parte del futuro de la construcción europea».

El secretario de Organización explicó, asimismo, que en estos momentos el concepto de mercado único unido al concepto de cohesión económica y social está enfrentando a la mayoría de los países de la Comunidad con el Gobierno de Margaret Thatcher. En este sentido, Benegas reiteró que «la presidencia española entiende que no puede haber libre circulación de capitales si al mismo tiempo no se avanza en la armonización fiscal».

Respecto al resultado de las elecciones, que oficialmente no puede hacerse público hasta el domingo 18 de junio, José María Benegas dijo que el

partido todavía no ha estudiado la posibilidad de hacerlos públicos de forma oficiosa, como ya han anunciado que harán otros partidos españoles.

## Mociones

La Comisión Ejecutiva también estudió las mociones de censura que han anunciado que van a presentar el Partido Popular y el CDS en varios ayuntamientos socialistas y en la Comunidad de Madrid, «estamos simplemente ante anuncios —explicó el secretario de Organización—; el partido Socialista Obrero Español, con calma y tranquilidad, sigue a la espera de lo que pueda ocurrir».

Como es sabido, hace más de veinte días, el Partido Popular y el CDS anunciaron, a través de los medios de comunicación, la «inminencia» de mociones de censura en varios ayuntamientos, doce en concreto, regidos por ediles socialistas. Posteriormente, la cifra de mociones que se van a presentar ha bajado a cinco ayuntamientos (Madrid, Murcia, Jaén, Gadalajara e Ibiza) y una Comunidad Autónoma, la de Madrid. Por tanto, «algo se ha avanzado —dijo Benegas— en estos veinte días de conversaciones».

El secretario de Organización explicó que el PSOE nada tiene que objetar a una operación política de estas características, «si las derechas de este país quieren unirse, están en el derecho de hacerlo. Aproximar posiciones entre Fraga Iribarne y Adolfo Suárez para construir el llamado centro-dere-

cha puede servir para superar la etapa de ambigüedad del Centro Democrático y Social».

No obstante, José María Benegas subrayó que si hay algo que objetar en lo que respecta a la autonomía municipal, ya que se pueden hacer mociones de censura, pero «hay que explicar a los ciudadanos por qué se presentan. Cuando en esos ayuntamientos nuestros alcaldes oigan sus argumentos, defenderán su gestión y tratarán de ganarlas».

Negó que los socialistas vayan a realizar represalias de tipo económico a los ayuntamientos donde la oposición gane la moción, porque utilizan un instrumento legal, «si triunfan —dijo—, el partido pasará a la oposición y la ejercerá de forma constructiva, sin ningún tipo de acciones espúreas desde el punto de vista político».

Finalmente, en relación con que las mociones de censura puedan afectar a los pactos autonómicos, José María Benegas afirmó que «nosotros no ligamos la suerte de las mociones de censura a la continuación de las conversaciones con los partidos políticos que lo deseen, para ver si alcanzamos un consenso en el tema del Estado de las Autonomías, sobre todo en aquellas comunidades autónomas que pueden tener derecho a la revisión de sus competencias. Los pactos autonómicos son necesarios porque hay por medio un problema de Estado, es decir, el futuro de las autonomías en España». Reconoció, sin embargo, que el clima puede verse afectado, pero no la intención de alcanzar un acuerdo en este terreno.



# La reforma educativa incorpora la enseñanza infantil y amplía la educación obligatoria a los 16 años

**Con la presentación del Libro Blanco de la reforma educativa, el Partido Socialista Obrero Español cumple así con las propuestas educativas contenidas en el programa electoral de 1986. La reforma, que tiene un coste de 960.000 millones de pesetas, contempla tres novedades significativas: la incorporación de la educación infantil, la extensión de la enseñanza obligatoria hasta los 16 años y la modificación en profundidad de la Formación Profesional. El ministro de Educación, Javier Solana, ha explicado, en una entrevista concedida a EL SOCIALISTA, el alcance de la reforma que «nace —afirma— con la voluntad de durar y encauzar el sistema educativo español hacia unas cotas mayores de escolaridad, calidad e igualdad entre todos los ciudadanos españoles».**

—¿Cuál es el proceso que ha llevado a cabo el Ministerio de Educación hasta alcanzar esta oferta definitiva de reforma del sistema educativo?

—Ha sido un proceso largo para que todos los sectores implicados (Administración pública, centros educativos privados y públicos, colectivos profesionales, organizaciones empresariales y sindicales, etcétera) pudieran participar en el debate. Este proceso comenzó en mil novecientos ochenta y siete con la propuesta sobre la reforma de la enseñanza presentada por el Ministerio para que fuera debatida en el seno de la comunidad escolar y en el conjunto de la sociedad. A lo largo de ese tiempo se han ido perfilando cuestiones comunes, puntos de acuerdo, que han permitido que el Ministerio pudiera hacer una oferta definitiva a la sociedad sobre lo que debe ser una reforma profunda, de gran calado y que nace con voluntad de durar y encauzar el sistema educativo español hacia unas cotas mayores de escolaridad, calidad e igualdad entre todos los ciudadanos.

Hay que tener en cuenta también que nuestra integración definitiva a Europa y, por tanto, a las instituciones comunitarias, hace que nos sea imprescindible el hacer ese esfuerzo para estar al nivel de lo que la sociedad española demanda.

—¿Qué objetivos fundamentales persigue el nuevo plan de estudios?

—Los objetivos de la reforma los resumiría en los siguientes: primero, un incremento de la escolaridad. Es decir, habrá una escolarización al cien por cien hasta los dieciséis años, por tanto, hay una extensión del sistema educativo de manera que hasta los dieciséis años los jóvenes estarán en la enseñanza obligatoria, no como ahora que la enseñanza obligatoria sólo es hasta los catorce años. Con esto también hemos querido eliminar el desfase entre la conclusión de la escolaridad obligatoria (catorce años) y la edad mínima para acceder al mundo del trabajo (dieciséis años). Con la extensión de la enseñanza obligatoria contemplada en la reforma, los jóvenes van a coincidir con la edad nece-

saria con la que pueden incorporarse al mundo laboral.

Y, segundo, una reordenación de la estructura de los ciclos educativos. Se incorpora la educación infantil, es decir, desde que el niño nace hasta los seis años; se divide el ciclo desde los seis hasta los doce años en una educación obligatoria de carácter primario y desde los doce hasta los dieciséis se impartirá la educación obligatoria secundaria, en la que en los dos primeros años las materias serán comunes y en los dos últimos habrá una progresiva optatividad. Desde los dieciséis años se abren para los jóvenes dos posibilidades con un único título, una posibilidad para seguir la vía del bachillerato de dieciséis a dieciocho años y otra para optar por la Formación Profesional.

Con estos dos objetivos creo que queda configurada en España una educación moderna, más ajustada al tiempo en que vivimos y más justa desde el punto de vista de la igualdad de oportunidades.

## Formación Profesional

—¿Cómo queda estructurada la Formación Profesional?

—Una de las cosas que se pretende con el Plan es colocar a la Formación Profesional al nivel que corresponde con una sociedad como la nuestra. Darle un prestigio social del que quizá ahora carece y unos contenidos y una calidad superiores a los que tiene en estos momentos.

La Formación Profesional se va a configurar en dos grandes bloques, una Formación Profesional de Base, hasta los dieciocho años, que se incorpora al tronco educativo, es decir, que todos los alumnos, en la secundaria y el bachillerato, tengan una parte de Formación Profesional en su educación normal aunque después no vayan a dedicarse a la misma, y una Formación Profesional Específica, estructurada en módulos profesionales que tienen un añadido particular, esto es, se impartirá la educación una parte en el centro escolar y otra en



centros de trabajo. A partir de los dieciocho años, los jóvenes podrán optar, o bien por la Formación Profesional del nivel tres, es decir, la Formación Profesional Superior, o por la enseñanza universitaria. De esta forma los alumnos tendrán un mayor sentido de lo que es la Formación Técnica Profesional. Tendrán un mayor respeto por estas enseñanzas y, por tanto, todos mejoraremos la formación en conjunto de la sociedad española.

—¿Se ha contado con los agentes sociales para el diseño de estos módulos?

—Sí. En este sentido estamos llegando a acuerdos con la patronal y los sindicatos para que colaboren con nosotros en la configuración de estos módulos profesionales para que se adapten a las necesidades productivas del entorno en el que se ofrecen y puedan ser un instrumento de recualificación profesional de los trabajadores. Con

ello podrá darse una mejora en la adecuación entre la oferta y la demanda de empleo.

## Bachillerato

—¿En cuántas ramas se divide el bachillerato?

El bachillerato establece cuatro modalidades: el bachillerato de Humanidades y Ciencias Sociales, el de Ciencias Naturales y de la Salud, el Técnico y el Artístico. Cada uno de ellos tiene, a su vez, un número determinado de materias optativas para que permitan a los jóvenes continuar sus estudios tanto en la Universidad como en los módulos profesionales.

El bachillerato artístico se pretende que sea un complemento de aquellas enseñanzas artísticas que se imparten normalmente en otro tipo de centros como pueden ser los conservatorios de



música, etcétera. De manera que una persona que quiera dedicar su vida profesional a ser un virtuoso de cualquier manifestación artística pueda tener también una educación más amplia a nivel de bachillerato.

#### Esfuerzo social

—¿Cuál es el calendario de implantación de la Reforma y en qué año aparecerán las primeras promociones que hayan seguido este plan de estudios?

—La reforma no la contemplo como un punto singular en el calendario, sino más bien como un proceso de medidas armonizadas, entroncadas unas con otras, que nos permitan llegar a ese objetivo final que es la ampliación de la enseñanza obligatoria, la extensión de la enseñanza infantil y una transformación en profundidad en la Formación Profesional.

Puede decirse que la reforma ya ha comenzado con la introducción de medidas que han ido encaminadas a mejorar la calidad de la enseñanza. Pero desde el punto de vista del calendario más específico, en el curso que viene 89-90 deberíamos debatir la Ley en el Parlamento; realizar un debate, con la sociedad y la comunidad educativa, sobre el contenido de las materias que se impartirán en cada ciclo y, a partir del curso 90-91, ir transformando dos años, de manera que en 1993-94 los jóvenes de quince años estén escolarizados obligatoriamente y en el curso 94-95 los de dieciséis. Por tanto, el curso 1993-94 tendrá las primeras pro-

mociones de jóvenes que hayan seguido el nuevo plan de estudios.

—¿Se tiene en cuenta en la reforma el reciclaje del profesorado?

—Sí. La mayoría de las medidas que iniciaremos en los próximos años están referidas al profesorado, tales como el Plan de Formación del Profesorado y el Plan Nacional de Investigación Educativa. Un profesorado motivado, socialmente reconocido, es una pieza clave para la buena marcha no solamente de la reforma, sino del sistema educativo en su conjunto.

—¿Qué cantidad supondrá para la Administración el llevar adelante este plan de estudios?

—La reforma en su conjunto tendrá un coste de 960.000 millones de pesetas. Están contemplados en el gasto el personal docente y no docente, el gasto de funcionamiento de los centros incluidos el comedor, el transporte y el internado, los programas de formación del profesorado, las becas, convenios y conciertos, y las inversiones, tanto en obras como en equipamiento.

Es un gran esfuerzo social que los ciudadanos españoles realizan para alcanzar unos objetivos que son de gran envergadura, como mejorar los recursos humanos de este país desde el punto de vista educativo, luchar contra las desigualdades que todavía persisten en este campo, sin duda, las más profundas ya que tienen que ver con el conocimiento y la educación y facilitar la transición de los jóvenes a la vida activa.

Ana Checa

## La educación, pieza clave en el proyecto socialista

Salvador Clotas

Secretario de Cultura y Educación de la CEF del PSOE

La educación es pieza clave en el proyecto socialista. Lo ha sido a lo largo de su historia, como demuestran las entrañables «Bases para un programa de Instrucción Pública» elaboradas en el XI Congreso, en 1918, donde se define un ambicioso proyecto educativo con reivindicaciones de tanta actualidad como la coeducación, la regulación de la educación preescolar, los planes de educación física o la labor desarrollada durante la II República. Desde el principio de la transición democrática, los socialistas insistimos en la urgencia y trascendencia de la Reforma Educativa. La gestión socialista en materia de Educación se inicia ya con los primeros pasos de los ayuntamientos democráticos y se desarrolla plenamente a partir de 1982.

Al cabo de siete años de gestión, cabe afirmar que no sólo se ha modificado radicalmente el marco jurídico y se han desarrollado las acciones destinadas a garantizar el derecho a la educación y a la calidad de la enseñanza, sino que se han creado las condiciones que hacen posible acometer en profundidad la Reforma del Sistema Educativo. Esta es una tarea que sólo se emprende de tarde en tarde y que en el presente caso pretende modificar la ordenación de las enseñanzas establecidas en 1970 por la Ley General de Educación, adecuándolas a las exigencias sociales, culturales, económicas y técnicas del presente y tratando de recuperar el retraso que ha producido en la educación española el abandono, el clasismo y la manipulación ideológica de la escuela. Este retraso académico hizo imposible que nuestro país se planteara la realización de la tarea que llevaron a cabo la mayoría de los sistemas educativos occidentales durante el siglo XX: la democratización de la enseñanza secundaria, su declaración como obligatoria y gratuita que la pusiera al alcance de todos los ciudadanos.

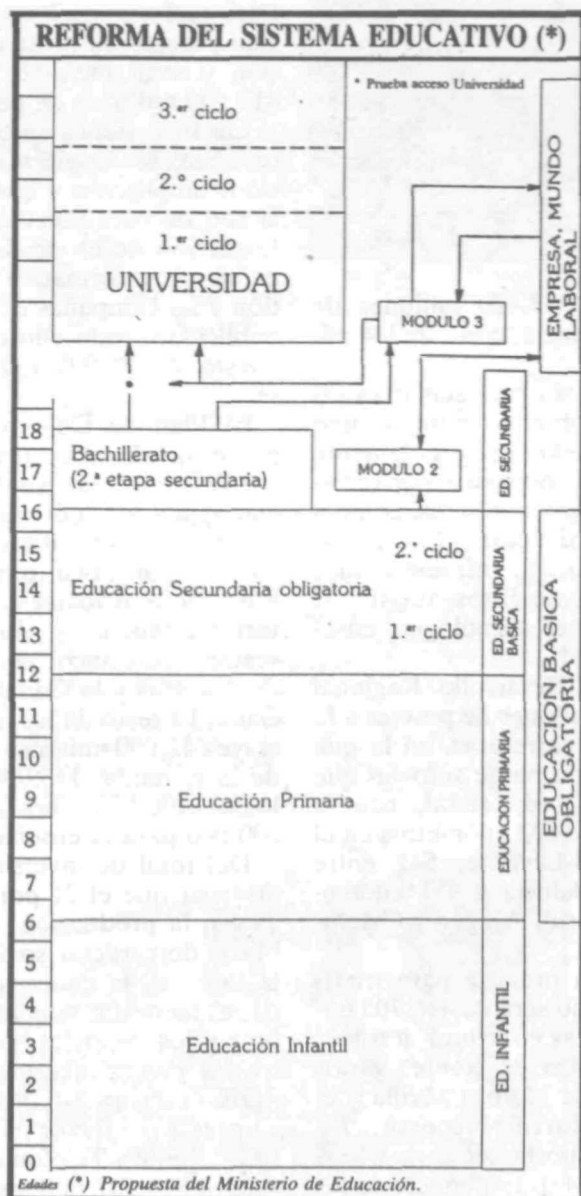
Con posterioridad a la segunda guerra mundial, este proceso de democratización de las enseñanzas se intensificó mediante la progresiva generalización del modelo de escuela comprensiva e integradora que sustituye a sistemas encaminados a efectuar selecciones sociales clasistas. La reforma de 1970 española, aunque representa un paso adelante desde el punto de vista técnico, no podía ser instrumento para una política educativa de características democráticas.

Todo ello ha ocasionado una acumulación de problemas y retos que al acometer la reforma de la educación es necesario resolver, al mismo tiempo que se deben afrontar los problemas inmediatos y futuros.

Aunque ya no podemos creer, como los regeneracionistas pensaban, que la educación es la varita mágica que resuelve todos los problemas de la sociedad, sí es posible afirmar que el Sistema Educativo tiene funciones insustituibles para afrontar con posibilidades de éxito muchas de las grandes cuestiones que deben ser solventadas en nuestro país.

El Partido Socialista, desde sus grupos sectoriales, ha colaborado activamente en el debate que ha precedido a la presentación del Libro Blanco de la Reforma. Ahora es necesario redoblar el esfuerzo, el trabajo en la sociedad, para que esta importante reforma, que legítimamente es una Reforma del Partido Socialista, sea de todos aquellos que desean una sociedad más justa, más igualitaria y más próspera. Los cambios no pueden introducirse con frialdad e indiferencia. Una reforma que, de un modo u otro, afecta a todos los ciudadanos, debe encontrar la participación, el calor, el entusiasmo y también la crítica constructiva.

Suscitarlo es la gran tarea que nos corresponde a los que trabajamos en el partido.





**El Plan de Desarrollo Regional presentado por España en Bruselas para las regiones menos desarrolladas, contempla un volumen de inversiones públicas superior a los 8,9 billones de pesetas para el período 1989-1993. El Gobierno solicitará para estas inversiones una financiación de los fondos estructurales comunitarios (FSE, FEDER y FEOGA) de más de 1,7 billones de pesetas.**

La elaboración del Plan de Desarrollo Regional, que debe atenderse a un esquema metodológico común preparado por el Comité de Política Regional de la CEE, es una condición necesaria para acceder a las ayudas del Fondo de Desarrollo Regional (FEDER) así como a las del Fondo Social Europeo (FSE) y el Fondo Europeo de Orientación y Garantía Agrícola (FEOGA).

El Gobierno ha distinguido, al elaborar el PDR, cinco tipos de regiones que van desde las que tienen una capacidad de crecimiento autosostenido (Madrid, Rioja, Navarra, Aragón, Cataluña y Baleares), pasando por las industriales en declive (País Vasco y Cantabria) y las de desarrollo intermedio (Asturias y Valencia), hasta las atrasadas del sureste (Andalucía y Murcia) y las comprendidas en la vertiente atlántica (Galicia, las dos Castillas y Extremadura), además de Canarias, Ceuta y Melilla.

Entre las prioridades de los fondos estructurales se incluye como objetivo número uno el fomento del desarrollo y del ajuste estructural de las regiones menos desarrolladas, que en el caso de nuestro país representan el 76,1 por 100 de la superficie nacional, que afecta al 58,2 por 100 de la población española. Como regiones del objetivo número uno dentro del PDR figuran Andalucía, Asturias, Castilla-León, Castilla-La Mancha, Comunidad Valenciana, Extremadura, Galicia, Murcia, Canarias, Ceuta y Melilla. Estas regiones comparten una serie de deficiencias y desequilibrios estructurales. Entre las características propias de estas regiones deprimidas destacan la pobreza, la progresiva despoblación, el paro y la escasa productividad.

El reglamento marco que regula la reforma de los fondos estructurales, en vigor desde el pasado 1 de enero, fija como objetivo número dos la reconversión de las regiones gravemente afectadas por el declive industrial y requiere, como condición para beneficiarse de sus apoyos, la presentación de planes de reconversión regional y social (PRR). España ya ha presentado estos planes y han sido admitidos por la Comisión Europea las siguientes áreas: las provincias de Vizcaya y Guipúzcoa y determinadas zonas de Alava, Cantabria, Rioja, Navarra, Zaragoza, Barcelona, Gerona, Tarragona y nueve municipios del sur y sureste de la provincia de Madrid que afectan a una población de cerca de 900.000 personas.

El Gobierno ha pretendido, al fijar su política regional, desarrollar

## El Gobierno invertirá 8,9 billones en el Plan de Desarrollo Regional



El Plan fue presentado por el ministro de Economía y Hacienda, Carlos Solchaga.

INVERSION PUBLICA PLAN DE DESARROLLO REGIONAL 1989-1993	
CC.AA.	INVERSION
Andalucía	2.384.795,0
Asturias	358.697,6
Canarias	454.540,2
Castilla-La Mancha	818.426,6
Castilla-León	1.129.362,4
Extremadura	568.470,4
Galicia	1.039.255,5
Murcia	341.460,4
Valencia	716.204,2
Ceuta	36.024,3
Melilla	39.319,9
Transferencias	133.496,4
Empresas Públicas	898.507,0
<b>TOTAL</b>	<b>8.918.559,8</b>

una serie de políticas que considera prioritarias, como son el dotar a estas regiones de infraestructuras y equipamientos sociales, incentivar el establecimiento de actividades productivas y animar y difundir las oportunidades sociales. El objetivo es conseguir que estas regiones del objetivo número uno presenten al final de 1993 un incremento de su Producto Interior Bruto para que su renta se aproxime a la media del resto de las regiones españolas, así como conseguir un incremento del empleo del 2,5 por 100.

### Inversiones

Para financiar el total de inversiones previstas, que asciende a 8,02 billones de pesetas, el Gobierno solicitará a la Comunidad ayudas por un importe de 1,76 billones de pesetas, de los que 1,2 billones corresponden al FEDER, 121.000 millones al FSE y 420.500 millones al FEOGA. Las regiones más favorecidas son Andalucía, con 2,38 billones de pesetas; Galicia, con 1,03 billones; Castilla-León, con 1,03 billones; Castilla-La

Mancha, con 818.426 millones de pesetas, y Valencia, con 716.204 millones.

Las inversiones previstas para las regiones del objetivo número uno estarán destinadas preferentemente a la mejora del transporte por carretera, ferroviario y aéreo, así como a las telecomunicaciones, puertos, obras hidráulicas, infraestructura agraria, equipamientos turísticos, medio ambiente, tecnología, enseñanza y sanidad.

El Plan de Desarrollo Regional destinará 1,7 billones de pesetas a la mejora de las carreteras, en la que destaca el programa de autovías que completará la red estatal, con la construcción de 832 kilómetros en el tramo Madrid-Levante; 541 entre Madrid y Andalucía y 471 kilómetros entre Madrid, Aragón y Cataluña, entre otros.

La inversión prevista para transporte ferroviario será de 446.705 millones de pesetas e incluirá, a través del Plan Técnico de Renfe, varios ejes como el de Madrid-Sevilla y el de Madrid-Norte-Noroeste. En cuanto al transporte aéreo, la inversión será de 174.011 millones, de los

cuales el 70 por 100 corresponde especialmente a Andalucía y Canarias. De las partidas previstas para telecomunicaciones destacan los 44.602 millones para el programa comunitario «Star» que permite el acceso de las regiones menos favorecidas a los servicios avanzados de telecomunicaciones, muchos de los cuales serán usados en las infraestructuras previstas para los Juegos Olímpicos de Barcelona y la Exposición Universal de Sevilla de 1992.

El PDR destinará también 176.414 millones para el programa de puertos y 6.230 millones para la señalización marítima. En obras hidráulicas las infraestructuras previstas ascienden a 619.181 millones de pesetas. Otros 323.911 millones se repartirán en Medio Ambiente y conservación de recursos naturales, en especial el Plan de Forestación, Protección y Conservación del medio natural gestionado por el ICONA; el Plan de Actuaciones en Costas, de la Dirección General de Puertos y Costas, y otros relacionados con la mejora del medio ambiente.

Las acciones previstas para la mejora de la infraestructura agraria y rural incluyen equipamiento en servicios básicos de núcleos rurales y explotaciones agrarias, concentración parcelaria, lucha contra la erosión y otras medidas por valor de 417.500 millones de pesetas.

Las inversiones en equipamientos turísticos se dirigirán a la construcción, ampliación y conservación de la red de paradores de turismo, la formación de especialistas, el equipamiento informativo para la gestión y las campañas de promoción y publicidad, todo ello con un presupuesto de 57.905 millones de pesetas.

El Plan de Desarrollo Regional prevé, igualmente, una inversión de 411.300 millones en industria y energía, apartado en el que destacan los programas comunitarios «Renaval», en el sector naval, que afectará sobre todo a Andalucía, Galicia, Asturias y Murcia, y «Resider», en el sector siderúrgico, con la inclusión de Asturias y la Comunidad Valenciana. El resto de las inversiones incluye 442.000 millones para el sector de la vivienda, 143.930 para tecnología, 190.000 para la sanidad y 600.000 para la enseñanza.

Del total de inversiones hay que destacar que el 21 por 100 se dedicará a la producción de bienes públicos de carácter social, como son la sanidad, la educación, la vivienda, el bienestar comunitario, la cultura y los deportes. Asimismo, entre las inversiones previstas por el PDR destacan las destinadas a las empresas del sector público del INI, INH, Renfe y Telefónica, cuya suma supera 898.507 millones de pesetas.



El 9 de mayo, los doce países de la Comunidad Europea conmemoraron el Día de Europa

# EUROPA, ALGO MAS QUE UN SUEÑO

**Los doce países miembros de la Comunidad Económica Europea celebraron, el pasado 9 de mayo, el Día de Europa en conmemoración de la declaración realizada por el ministro de Asuntos Exteriores francés, Robert Schuman, el 9 de mayo de 1950, en la que habló por primera vez del futuro de la construcción europea.**

En Madrid, el alcalde Juan Barranco izó la bandera comunitaria en la Plaza del Descubrimiento, en un acto al que asistió el presidente del Consejo Federal Español del Movimiento Europeo, Carlos Bru, así como miembros del Gobierno, eurodiputados y cuerpo diplomático acreditado en la capital. El Día de Europa también fue festejado en otras Comunidades Autónomas con diversas actividades como entrega de diplomas y banderas europeas a los ganadores de diversos concursos sobre Europa. Asimismo, ese día se dedicó, en todas las escuelas españolas, una hora lectiva sobre Europa y el concepto de la Comunidad Económica Europea.

En el resto de los países comunitarios también fue conmemorado el 9 de



Robert Schuman, el 9 de mayo de 1950, en el momento de hacer pública la declaración que por vez primera hablaba del futuro de la construcción europea.

mayo para recordar a Robert Schuman, uno de los «padres de Europa» y principal impulsor de la unidad europea junto a Jean Monet, quien en 1950 creó la Comunidad Europea del Carbón y del Acero (CECA), origen de la actual Comunidad Europea.

## Unidad europea

El 9 de mayo de 1950, en el gran salón del Reloj del Quai d'Orsay, Robert Schuman hizo pública una declaración de su Gobierno que marcó el comienzo de la política de integración

europea. Schuman presentó el primer plan económico comunitario que pretendía la integración de las industrias del carbón y del acero de Francia y Alemania, bajo el control de una alta autoridad. Aunque el objetivo se dirigía fundamentalmente a sentar las bases de reconciliación de ambos países, cuyas diferencias habían marcado los puntos de máxima tensión de la historia contemporánea, el «Plan Schuman» quedaba abierto al resto de las naciones europeas.

El 18 de abril de 1951 se firmaba el Tratado de París, por el que se constituía la Comunidad Europea del Car-

bón y del Acero (CECA), con la participación de Francia, Alemania, Italia, Bélgica, Luxemburgo y Holanda. Se ponían así los cimientos de la unificación económica, sin perder la perspectiva de una posterior unidad política. Por primera vez, los Gobiernos delegaban parte de su soberanía en una alta autoridad compuesta por personalidades independientes, aunque elegidas por ellos, dotadas de poderes propios para la toma de decisiones en materias de interés común y con carácter vinculante para los Estados signatarios. Además de una alta autoridad, la CECA creó un Consejo de Ministros, un Tribunal de Justicia Europea y una Asamblea Parlamentaria. La alta autoridad y el Consejo de Ministros, en representación de los Estados miembros, ejercerían el poder de decisión; el Tribunal de Justicia resolvería los conflictos entre las partes y la Asamblea Parlamentaria, de carácter deliberante, sería la encargada de emitir dictámenes sobre los ámbitos de competencia de la CECA. El primer presidente de la Alta Autoridad fue Jean Monet, otro de los «padres de Europa» y redactor del Plan Schuman.

Los intercambios de carbón y acero entre los «seis» experimentaron un importante auge, haciendo concebir esperanzas de integración que fueran mucho más que una integración económica.

En mayo de 1955, Bélgica, Holanda y Luxemburgo propusieron a los «seis» la necesidad de ampliar los objetivos europeos mediante el desarrollo de instituciones comunes, la fusión progresiva de las economías nacionales, la creación de un gran mercado común y la armonización de la política social.

La propuesta de los países del Benelux sirvió de base en los debates de los ministros de Asuntos Exteriores reunidos en junio de 1955 en Messina, quienes se comprometieron a promover el establecimiento de una unión para «mantener a Europa en el lugar que ocupa en el mundo, para devolverle su influencia y su gloria y para aumentar de manera continua el nivel de vida de su pueblo».

Por fin, el 25 de marzo de 1957, los «seis» firmaron en Roma los tratados por los que se constituían la Comunidad Económica Europea (CEE) y la Comunidad Europea de la Energía Atómica (CEEA) más conocida por EURATOM. Estos acuerdos, junto con los tratados previos en materia del carbón y del acero (CECA), constituyeron la carta magna de la actual Europa Comunitaria.

Con la posterior integración del Reino Unido, Irlanda, Dinamarca, Grecia, Portugal y España, y la firma del Acta Única que hará posible el mercado único en 1992, el sueño de los «padres de Europa», Robert Schuman y Jean Monet, está a punto de convertirse en realidad.

## El tren de Europa

La Oficina del Parlamento Europeo en España ha llevado a cabo una campaña institucional, con motivo de las próximas elecciones europeas del 15 de junio, basada en una exposición itinerante. La muestra, montada en un tren especial, ha visitado diez ciudades españolas y recorrido 5.300 kilómetros bajo el lema «Súbete al tren de Europa».

Fue el Parlamento Europeo quien acordó que se llevara a cabo en cada uno de los doce países miembros de la Comunidad, una serie de iniciativas, previas al inicio de la campaña electoral oficial de cada país, orientadas a difundir la idea de Europa, sus antecedentes, su situación actual y su proyección futura al mayor número posible de ciudadanos europeos.

En este sentido, la iniciativa que

ha llevado a cabo nuestro país ha sido el montar una exposición itinerante en un tren especial, que bajo el slogan «Súbete al tren de Europa» ha visitado diez ciudades de diferentes Comunidades Autónomas. «El tren de Europa» partió de la estación de Chamartín el pasado 27 de abril y, tras visitar Valladolid, Santiago de Compostela, Bilbao, Zaragoza, Barcelona, Alicante, Toledo y Cáceres, finalizó su recorrido el día 18 de mayo en la ciudad de Sevilla, sede de la Exposición Universal de 1992.

Con un presupuesto de 49 millones de pesetas y sin subvenciones ni ayudas del Estado español ni de organismos oficiales, «El tren de Europa», compuesto de cinco vagones, ha recorrido 5.300 kilómetros en veinte días. La exposición ha contado con una sala de video y con un

completo centro de comunicaciones equipado con todos los elementos necesarios para celebrar ruedas de prensa, mesas redondas y debates. Por otra parte, la muestra incluía también un repaso general a la «idea o concepto de Europa a través de su historia, su geografía y su cultura; una referencia a todos los países de la Comunidad Europea; los aspectos socioeconómicos de lo que va a significar la unidad europea, es decir, un mercado único y una moneda común, y una amplia explicación sobre la composición, funciones y competencias del Parlamento Europeo. Precisamente, en uno de los vagones, los visitantes podían ejercer, simbólicamente, su derecho al voto utilizando para ello unas urnas al efecto, donde depositaban sus sufragios.



Foto: M. Otero.



Foto: M. Otero.



FERNANDO MORAN

# «Hay que reequilibrar Europa»

Nació en Avilés (Asturias) hace sesenta y tres años. Tras licenciarse en Derecho en Madrid y ampliar estudios en París y Londres, ingresa en la Escuela Diplomática en 1952. Desde ese año, su vocación y dedicación le llevan a ir escalando puestos en la carrera diplomática, situándole al frente del Ministerio de Asuntos Exteriores en 1982, en el primer Gobierno socialista. Decidido impulsor de la adhesión de España a la CEE, abandona en 1985 su puesto en el ejecutivo para representar a nuestro país ante las Naciones Unidas hasta 1987. Elegido entonces diputado para el Parlamento Europeo, ha ocupado estos dos años la Presidencia de la delegación española del Grupo Socialista en Estrasburgo. Nuevamente, para las próximas elecciones europeas, encabeza la candidatura del PSOE. Es Fernando Morán.

—¿Usted compartió alguna vez la idea de que Europa empezaba en los Pirineos?

—No, nunca. De lo que sí era muy consciente era de que no estábamos en el sistema de toma de decisiones, siendo un país europeo. España nunca ha tenido dudas de su identidad. Lo que ocurría es que nuestro país estaba separado por el curso de nuestra historia y también por haber padecido un régimen que impedía participar en Europa. Pero respecto al carácter europeo de España, yo nunca he tenido ninguna duda.

—¿Cuál ha sido, a su juicio, el nivel de adaptación del país a la Comunidad Económica Europea?

—En cuando a la economía, en los dos años y medio que llevamos en la Comunidad, el resultado ha sido positivo. Han aumentado mucho las inversiones y yo diría que por parte de la CEE ha habido un trato bastante favorable, en el sentido de que se han aplicado muchos fondos a proyectos españoles. En el ciudadano español, pienso que se ha producido una sensación de satisfacción y de justicia recuperada, porque se encuentra por fin en su sitio. El español se sentía discriminado injustamente al estar a las resultas de las decisiones europeas, pero sin participar en ellas. Por otra parte, ha continuado el acercamiento en el proceso de modernización, que se desarrollaba antes incluso de entrar en la Comunidad, y que se traduce en las formas de vida, de costumbres e incluso, yo diría, en los usos y maneras de vestir.

—¿Piensa que el español se siente implicado con lo que se decide en Bruselas y Estrasburgo?

—Yo creo que en todos los países europeos hay un desequilibrio entre la importancia de las decisiones comunitarias y la conciencia que el ciudadano tiene de lo que ocurre allí. La legislación comunitaria es aplicable directamente y con carácter prioritario y se calcula que en diez o quince años en torno al ochenta por ciento de las decisiones normativas van a provenir de la Comunidad. Sin embargo, el eu-

ropeo no es consciente de lo que está en juego. Y por lo que se refiere al español, aunque sus actitudes respecto a Europa dan un índice comparativamente alto en los sondeos, tiene un menor conocimiento de los procedimientos comunitarios y de la importancia de lo que se decide.

—Esta falta de identificación, ¿puede traducirse en abstención en las Elecciones Europeas?

—Hay siempre una tendencia a una menor participación en estos comicios que en los nacionales, por razones obvias. No obstante, yo creo que el español debe darse cuenta de la importancia que tiene el Parlamento Europeo y sobre todo el valor que tiene que España esté con fuerza en Europa, y una de las formas de fortalecer nuestra presencia es la participación electoral.

## Campaña de ideas

—¿Cómo piensa que va a desarrollarse la campaña electoral?

—Yo tengo la esperanza de que esta sea una campaña de ideas, en la que los partidos expongan su visión de Europa y la conexión entre esta visión y la política interna. Porque también cabe la incongruencia de personas con posturas muy europeístas e integracionistas y que al mismo tiempo tienen actitudes internas que no casan.

—Es posible que la oposición repita en la campaña el discurso de que hay que renegociar el Tratado de Adhesión a la Comunidad...

—El Tratado es algo «sui generis». No sólo se fijan las condiciones de adhesión, la modulación de los períodos transitorios para la supresión de las barreras aduaneras, la fijación de contingentes, etcétera, sino que al mismo tiempo es la llave que permite entrar donde se toman las decisiones dentro de la Comunidad. El Tratado es un acuerdo equilibrado y costó mucho poner de acuerdo a doce países. Lo que cabe es mejorar la situación lograda a través de nuestra participa-

• **Por parte de la CEE ha habido un trato bastante favorable con España**

• **Una de las formas de fortalecer nuestra presencia en Europa es la participación electoral**

• **Espero que los compañeros de UGT voten conforme a sus ideas socialistas**



Fotos: M. Otero



Fotos: M. Otero

ción en los órganos comunitarios, pero una renegociación formal que produjese resultados exclusivamente positivos para España, sin contrapartidas, es algo absurdo, que produce una sonrisa.

—¿Comparte la idea de que estas elecciones pueden ser un sondeo de las próximas generales que se celebren?

—Yo creo que fundamentalmente son unas elecciones para Europa, pero es inevitable que el elector en el momento de votar vaya al mismo tiempo decantando sus preferencias generales respecto a un color político determinado y en ese sentido es una estimación de cómo está el clima político en el país.

—¿Qué opina de la postura de UGT en relación con estas elecciones?

—La respeto profundamente. Yo creo que los compañeros de UGT, como también el Partido, están en un momento de elaboración de una relación entre ambas organizaciones, que yo espero sea lo más íntima posible y se produzca con la mayor rapidez. En cualquier caso, espero que los compañeros de UGT voten conforme a sus ideas, y sus ideas son socialistas.

## Programa

—¿Cómo valora el que todos los partidos socialistas de la Comunidad acudan con el mismo programa a estas elecciones?

—Creo que esto es muy importante y que le da mucha fuerza a las opciones socialistas en toda Europa, porque ya las definiciones del tipo de sociedad





dicción que tiene que resolverse con el aumento de las competencias del Parlamento Europeo.

—Como algunos candidatos de otros partidos a las Elecciones Europeas, usted disfruta de una gran experiencia en la política. En este momento de su vida, ¿qué significa trabajar en Estrasburgo?

—En el ámbito del Parlamento Europeo supone continuar una orientación y una vocación europeísta que yo tengo de muy antiguo. No hay que olvidar que participé en un grupo, en el que estaba el profesor Tierno, con el que fundamos la Asociación Europeísta Funcionalista por la Unidad de Europa, en Salamanca, en fecha ya tan remota como mil novecientos cincuenta y cuatro, cuando había persecuciones por ser europeísta. Por ello, este trabajo en el Parlamento Europeo es una continuidad de una dirección de mi vida y de mi actividad.

—¿Y cuál es su aportación en el Parlamento Europeo?

—Yo aportó, igual que el resto de los compañeros, la posición de un socialista español.

Victoria R. Lira



Foto: M. Otero

que queremos no pueden ser exclusivas de un país determinado. Si, por razones de economías de escala, no hay una armonización de las políticas sociales, por ejemplo, es muy difícil llevar a cabo un proyecto en un país solo. El hecho de que los doce partidos socialistas de la Comunidad Europea sean capaces de coincidir en un programa quiere decir que tenemos una visión conjunta y esto nos convierte en una fuerza esencial de la construcción de Europa.

—¿Cuál será su mensaje durante la campaña?

—Mi mensaje será que hay que reequilibrar Europa. Hay grandes diferencias sociales y económicas, que pueden subsistir desde el punto de vista del proyecto europeo. Estas desigualdades pueden aumentar como consecuencia del juego del mercado interior común de 1992 si no se producen políticas paralelas y se crea un verdadero espacio social europeo.

#### Mercado interior

—¿Qué ventajas, a su juicio, conllevará la consecución del mercado interior?

—Las ventajas son inmensas. En principio la desaparición de las barreras va a significar un ahorro, y, por tanto, un enriquecimiento de más de doscientos mil millones de ecus, según estima la Comisión. Aparte, se va a crear una dinámica que va a permitir el crecimiento continuado de Europa al cuatro por ciento por lo menos, una disminución drástica del paro y el man-

tenimiento de los precios en un índice de inflación de no más del dos por ciento. Esto va a significar un enriquecimiento global de la Comunidad evidente, pero que tiene que ir acompañado de una mejor redistribución intracomunitaria.

—¿De qué forma se beneficiará España de este crecimiento?

—España se beneficiará notablemente, porque entra en un mercado de trescientos veinte millones de consumidores, porque todavía está en una situación de costos inferiores a muchos países de Europa y es de prever un aumento de la actividad económica española.

—Usted ha manifestado, también, que Europa está en disposición de jugar un papel relevante en el mundo...

—Sí. Europa está saliendo de una situación y va a tener que tomar opciones. Hasta ahora ha vivido cómoda en la limitación. Tenía poco papel internacional, pero en la actualidad se respira un cambio que puede incidir, por ejemplo, en la aparición de posiciones más liberales y más flexibles en ciertos países del Este. Europa va a tener que responder a esto y va a tener que hacer nuevas lecturas. Por tanto, Europa se enfrenta con más posibilidades, pero también con una situación más compleja. Lo que los socialistas proponemos como un mínimo común denominador es la persecución de la paz, el aumento de la cooperación con los países menos desarrollados del Tercer Mundo y la creación de un sistema institucional que permita en el futuro el hacer una política exterior común.

#### Trabajar en Estrasburgo

—¿Cómo se conjuga en el Parlamento Europeo la defensa de unos intereses nacionales, e incluso regionales, con el discurso global de la Comunidad?

—El parlamentario en Estrasburgo tiene tres condiciones, a mi modo de ver. En primer lugar, es un europeo. La mayoría de los diputados somos europeístas convencidos, aunque algunos países envían a parlamentarios que no lo son. En segundo lugar, se tiene un color político determinado, se tiene una lectura concreta respecto a la sociedad y las políticas que se llevan a cabo desde el ángulo de nuestra posición ideológica. Y, por último, se es ciudadano de un país. Generalmente, en Estrasburgo se opera por tendencias políticas, pero cuando existe un interés nacional predominante se suele producir el consenso entre los parlamentarios pertenecientes a la misma nacionalidad, aunque provengan de otras posiciones. Por ejemplo, nosotros hemos tenido unas colaboraciones fáciles y eficaces en el tema de Gibraltar.

—Usted comparte la opinión de que hay que reformar el Parlamento Europeo, dotándole de mayores competencias..

—Claro es que hay una paradoja en Europa que consiste en que siendo doce democracias basadas en la representación, las instituciones europeas son menos representativas, en el sentido de que el Parlamento no tiene capacidad legislativa plena y no tiene la capacidad de control que tiene una asamblea nacional. Esta diferencia puede producir realmente una contra-

- **Con la creación del Mercado Interior es de prever un aumento de la actividad económica española**
- **Los socialistas proponemos incrementar la cooperación con el Tercer Mundo**
- **Hay que aumentar las competencias del Parlamento Europeo**





De izquierda a derecha, Celestino del Arenal, Carlos Bru, Fernando Morán y Juan Antonio Yáñez.

## EUROPA EN EL HORIZONTE 2000

**En el debate del Programa 2000, que tuvo lugar el pasado 4 de mayo, el eurodiputado y cabeza de lista del PSOE en las próximas elecciones al Parlamento Europeo, Fernando Morán, afirmó que la situación de Europa en el futuro dependerá de los factores de cohesión y del escenario europeo actual. El debate contó también con Celestino del Arenal, catedrático de Derecho Internacional de la Universidad Complutense, y con el diplomático y director del Departamento Internacional del Gabinete de la Presidencia del Gobierno, Juan Antonio Yáñez. El papel de moderador corrió a cargo del eurodiputado Carlos Bru.**

Al principio de su intervención, Fernando Morán señaló que la situación de Europa en el futuro dependerá de los factores de cohesión y del escenario europeo actual. Entre los factores de cohesión destacó la voluntad política de los europeos y su identidad con las instituciones y con los valores comunes. Por otro lado, indicó que no era «partidario de hablar de una cultura europea porque va en contra de la admisión del multiculturalismo».

El ex ministro de Asuntos Exteriores y eurodiputado habló de la falta de motivos bélicos y de la buena situación en la que Europa se encuentra ante la «imposibilidad» de un conflicto, lo cual no quiere decir que no existan diferencias y contenciosos.

El fracaso o éxito de la Europa futura depende del acierto en el análisis de cuál es el modelo político que conviene y la estrategia que se elige para adecuar las diferentes políticas actuales europeas. Para Morán, las instituciones europeas han funcionado bien, de tal manera que han dado lugar al Mercado Común, han hecho frente a las crisis económicas y han mantenido el nivel de vida europeo, pero se han tropezado con algunas dificultades debido al carácter todavía no perfectamente integrado de la Comunidad Europea.

El cabeza de lista del PSOE al Parlamento Europeo explicó que en Europa lo esencial sigue siendo los

Estados y sus órganos y que existe un grado de institucionalización avanzado, pero no lo suficiente como correspondería a la Europa unitaria que se busca. Según Morán, «las instituciones deben ser vasos comunicantes con los ciudadanos» para seguir en la marcha que Europa lleva y que debe continuar.

Por último, Fernando Morán abogó por un replanteamiento ideológico en la Comunidad Europea y por buscar un modelo adecuado para construir Europa. «Los próximos diez años determinarán la posibilidad de aplicar el modelo más apropiado a las necesidades europeas. A la vez, Europa aumentará su articulación y, por ello, el campo de sus opciones e incertidumbres».

### Sin fronteras

Por su parte, Celestino del Arenal centró su intervención en las reivin-

dicaciones regionales como condición de la Unión Europea. Europa se plantea unos objetivos supraestatales con la supresión de fronteras y las regiones que quieran participar han de limitar sus aspiraciones e intervenciones al proyecto global que, con referencia a Europa, tiene su Estado.

Para el catedrático de Derecho Internacional, la Europa que se dibuja será democrática y por encima de Estados y regiones. Sin embargo, el pluralismo y diversidad deben salvaguardarse.

En Europa hay un problema de todos los Estados, que en la Unión Europea sufren, a la vez, un movimiento de regionalización y una dinámica unificadora y supraestatal. Por un lado se refuerza el regionalismo y por otro la CE no establece los mecanismos necesarios de unificación estatal. Las regiones no deben renunciar a sus principios, sino buscar fórmulas que no pongan en peligro la construcción de Europa. Las reivindicaciones de las regiones deben huir de extremismos y radicalismos que den al traste con una Europa ya en marcha.

Por último, Celestino del Arenal señaló la necesidad de que las regiones se conciencien de la dinámica y el contexto europeo y sean consecuentes con las políticas estatales y de la CE. «El proceso de construcción de Europa lleva al germen de

la superación del Estado y del nacionalismo. Sólo así se podrá llegar a la Europa que deseamos».

### Dos modelos

El diplomático y director del Departamento Internacional del Gabinete de la Presidencia de Gobierno, Juan Antonio Yáñez, se cuestionó el tipo de Europa deseable a elegir entre los modelos posibles y las concepciones que están delineadas y explicitadas. Nos movemos en la Europa democrática y comunitaria que influye en el porvenir y en la que se juega el futuro que deseamos.

En Europa hay dos proyectos de construcción que marcan el debate de la CE. Por un lado, una visión neoliberal y conservadora que tiene una visión clara y coherente, caracterizada por el ultraconservadurismo económico, el libremercado y la reducción de la protección social, y una visión constitucional de soberanía de los Estados tradicionales: ésta tiene un valor lógico, pero decimonónico.

Frente a ello existe un modelo desde la izquierda caracterizado por la oferta estratégica. «Habría que superar la tentación de conservadurismo; debemos pensar y asegurar una modernización económica y social que contenga puntos cohesionantes económicos y sociales que impliquen la superación de desigualdades y desequilibrios» aseguró Yáñez.

Además, Yáñez insistió en la obligación de buscar una estrategia nacional y europea que permita a los gobiernos progresistas ser mayoritarios en el Parlamento Europeo. Por último, señaló que sin el aliento de los socialistas la Europa en construcción no será organizada, sino que seguirá compuesta de Estados sueltos y fragmentados.

**LAS instituciones europeas deben ser vasos comunicantes con los ciudadanos para continuar el camino emprendido por Europa**



## El PSOE invita a los profesionales a participar en su proyecto de transformación social

**Dentro de la Secretaría de Movimientos Sociales y Participación Ciudadana del PSOE se trabaja en la creación de una Comisión de Profesionales. Se trata de analizar aquellos colectivos que objetivamente inciden por medio de sus planteamientos y acciones en la vida social y política, e invitar a los movimientos profesionales, al margen de ideologías, a participar en un proyecto global de transformación y modernización de la sociedad.**

En el marco de la reorganización de la Secretaría de Movimientos Sociales y Participación Ciudadana del PSOE, suscitada a partir del 31 Congreso, el partido se ha propuesto crear una Comisión de Profesionales, con el objeto de organizar este sector en su seno.

Con esta iniciativa, según ha explicado a EL SOCIALISTA Valentín Corcés, coordinador de este grupo de trabajo, se intenta saber cuál puede ser la aportación de los sectores profesionales al proyecto de modernización y transformación progresista avalado por el PSOE, qué puede ofertar el partido al futuro de estos movimientos y cómo podría articularse esta colaboración mutua.

Según Valentín Corcés, «lo que queremos hacer es un trabajo realmente innovador: conocer qué es lo que representan los sectores profesionales en el entramado social». El objetivo último, sabiendo la forma de organización y el escenario de las distintas profesiones, será elevar una serie de orientaciones a la dirección del partido, para mejorar el «servicio social» que desde los ámbitos profesionales puede realizarse.

El primer paso ha sido el de aproximarse al conocimiento del ámbito de las distintas profesiones. Y en esta dirección han ido dirigidos los primeros contactos que ya se han mantenido con distintos colectivos, como los de los abogados, jueces, arquitectos, sanitarios, sociólogos, psicólogos, economistas, etcétera.

En conjunto se ha contactado con representantes de colectivos no exclusivamente en la órbita del PSOE. «En general, los que han aceptado iniciar este debate, demandan una política de progreso que puede suponer cuestionar algunas actitudes», dice Valentín Corcés.

### Colaboración

En la documentación que va conformando la Secretaría de Movi-



mientos Sociales, se deja constancia de la modernización que en los distintos sectores de los profesionales ya se está operando en los últimos años por la acción del Gobierno socialista.

«Lo que entendemos por derecha —opina Corcés— ha golpeado mucho los escenarios profesionales, los ha degradado. Mientras que el Partido Socialista se ha esforzado en dar una dignidad a estos colectivos».

«Hoy la judicatura es más moderna, en la sanidad se plantean conceptos de calidad de atención y de mejora del hábitat antes impensables, el urbanismo es muy diferente al de hace veinte años... Los profesionales, en general, eran unos escenarios que necesitaban de una modernización y la respuesta de las personas del partido o cercanas a él ha sido muy positiva», dice Corcés.

Esto demuestra también la existencia de algunos sectores que han contribuido a enriquecer el proyecto de transformación social. Puede pensarse en el movimiento de arquitectos y urbanistas que en colaboración con las asociaciones de vecinos han participado con un gran empuje en la consecución de una ciudad muy diferente a la que se pretendía en los años sesenta y setenta.

Este nuevo proceder de los profesionales es el que introduce objetivos diferentes de calidad de vida, valora el medio ambiente y parte de la idea de que su trabajo puede ser mejor si deja abierta la puerta de su despacho al usuario. El proceder contrario, si se habla de urbanismo, se ejemplifica claramente, para Valentín Corcés, en el caso de la remodelación de la Puerta del Sol de Madrid, en la que unos profesionales no quisieron atender las demandas de los vecinos y luego se desató la polémica.

Así, según Corcés, para conseguir una mayor integración de las distintas profesiones en el entramado social, tan importante sería que éstas ejecutaran correctamente sus responsabilidades, como que actúen en armonía con su entorno. «Para ello, es imprescindible atender la opinión del usuario y en muchas ocasiones hay que preguntarse si esto sucede realmente. ¿Se escucha la voz del ciudadano en la sanidad?, ¿sus demandas tienen valor para los arquitectos y urbanistas?, ¿los periodistas

tienen en cuenta lo que los lectores dicen en sus cartas?», expone Corcés.

### Colegios profesionales

Estas ideas progresistas, sin embargo, se encuentran aún con importantes obstáculos. El más importante es el inmovilismo de algunos grupos profesionales que llegan a actuar de forma encubierta bajo auténticos monopolios de pensamiento y de práctica.

«Hay sectores —apunta Corcés— donde se han atrincherado los grupos más retardatorios que llegan a convertirse en elementos de presión de la sociedad y pueden

hora en que esta comisión proponga medidas de actuación para mejorar el funcionamiento de estas estructuras.

Algunas profesiones cuentan con colegios que gozan de una gran tradición y de un gran peso. El de los arquitectos, por ejemplo, tiene funciones delegadas de la Administración. Otros desarrollan un papel tan importante en el juego de interlocución con la Administración, que hacerse con el «poder» dentro de él conduce a auténticas disputas.

Hay otros colegios, sin embargo, de un talante en general más liberal. Estos son los que pertenecen a sectores organizados más recientemente. Este podría ser el caso de los psicólogos o el de los trabajadores sociales.

Pese a las cautelas con que la Secretaría de Movimientos Sociales del PSOE aborda este tema, se ha propuesto un claro objetivo: analizar el papel de estos colegios profesionales en la sociedad y su relación con la Administración, y diseñar lo que podría ser un modelo de participación de estos colegios en el proyecto de modernización de la sociedad. En cualquier caso, se parte del hecho de que estas organizaciones son realmente básicas al margen de las ideologías de quienes las dirigen o «hacen uso de ellas».

Por ello, el análisis que sobre los colegios quiere hacer el PSOE, y al que ha invitado a los profesionales, comprometidos o no con su programa, pretende huir de ideologías y de todo tipo de prejuicios. «Hay que ver qué funciones cumplen y si se descubre que éstas son incorrectas o ya están obsoletas, propondremos su corrección», explica Corcés.

Una cuestión sí parece clara ya de momento, los sectores profesionales no pueden convertirse en rémoras del progreso y cualquier medida contra las gremializaciones sectoriales debe ser bien venida.

La baza con que se cuenta es la de «aprovechar» la sensibilidad social en que una buena parte de los sectores profesionales más progresistas se educaron en los años sesenta y setenta. Parece obvio que esta sensibilización no sólo debe mantenerse, sino que debe transmitirse a las nuevas generaciones que se van incorporando a sus despachos.

V. R. L.



El colectivo profesional sanitario ya ha empezado a modernizarse.

pervertir las funciones de su colegio profesional».

Y éste, el colegio profesional, es un elemento muy importante a tener en cuenta, porque para algunos profesionales es el único nexo que les une con la sociedad.

Por ello, la comisión de la Secretaría de Movimientos Sociales tiene un interés especial en conocer la situación de estas organizaciones.

Del estudio ya realizado hasta la fecha, se resume que existe una gran diferencia entre los colegios de todas las profesiones. Dicho de otra forma, no podrá simplificarse a la



# La Internacional Socialista reiteró su apoyo a la democratización de Paraguay

Una delegación de observación de la Internacional Socialista (IS), encabezada por Elena Flores, secretaria de Relaciones Internacionales de la Comisión Ejecutiva Federal del PSOE, asistió a las elecciones presidenciales y legislativas que se celebraron el día 1 de mayo en Paraguay.

En estas elecciones, el Partido Revolucionario Febrerista (PRF), miembro de la IS, al igual que las otras fuerzas democráticas de Paraguay, participaba en unas elecciones después de treinta y cinco años de dictadura que finalizaron con el derrocamiento del régimen de Stroessner en febrero pasado.

En los comicios, en los que se produjeron graves irregularidades, el general Andrés Rodríguez, que derrocó a Alfredo Stroessner, logró, con el 74,1 por 100 de los votos, la presidencia de Paraguay, al frente del gubernamental Partido Colorado. Su principal rival, el líder del Partido Liberal, Domingo Laino, obtuvo el 20 por 100 de los votos.

Los «colorados» obtuvieron, además, dos tercios de los escaños en el Senado y en la Cámara de Diputados. Del tercio de escaños restantes en el Senado, a los liberales les corresponden diez, uno a los febreristas y otro



Fotos: M. Otero



La secretaria de Relaciones Internacionales del PSOE, Elena Flores, y el diputado Justo Zambrana integraron la delegación de la IS que viajó a Paraguay.

a los democristianos. En la Cámara de Diputados, los liberales obtienen veinte escaños, dos el Partido Febrerista, uno el Partido Demócrata Cristiano y otro el Partido Liberal Radical, que fue el único partido que había colaborado en las farsas electorales del dictador Stroessner.

Durante su estancia en el país, la delegación de la IS, en la que también estuvo presente el diputado Justo Zambrana, junto a representantes de otros partidos socialistas, desarrolló un programa de actividades en relación con la observación de los comicios.

También mantuvo distintos contactos con los partidos políticos paraguayos y reiteró, con su presencia, el compromiso de solidaridad y el apoyo de la Internacional para el pleno establecimiento de la democracia y la defensa de los derechos humanos en Paraguay.



## En el 45 Congreso del Partido Socialista Italiano

Una delegación de la Comisión Ejecutiva Federal del PSOE, integrada por José M. Benegas, secretario de Organización; Elena Flores, secretaria de Relaciones Internacionales, y Salvador Clotas, secretario de Cultura y Educación, asistió al 45 Congreso del Partido Socialista Italiano (PSI) que se celebró del 13 al 18 de mayo en Milán.

La representación del PSOE se entrevistó con el secretario general del PSI, Bettino Craxi, y mantuvo diversos encuentros con otras delegaciones asistentes.



## La sociedad del futuro

El próximo 18 de mayo, Oskar Lafontaine, vicepresidente del Partido Socialdemócrata Alemán (SPD), presentará en Madrid, en el Centro Cultural Conde Duque, su libro «La Sociedad del Futuro».

La presentación del libro, editado en España por la Fundación Sistema, correrá a cargo del vicesecretario general del PSOE y vicepresidente del Gobierno, Alfonso Guerra, y del mismo Lafontaine, aprovechando su estancia en Madrid para participar en la Conferencia sobre Socialismo y Europa, organizada por la Secretaría Federal de Formación del PSOE.



## Carmen García Bloise, en Holanda

Carmen García Bloise, secretaria del Área de Emigración de la Comisión Ejecutiva Federal del PSOE, viajó a Holanda para celebrar los días 13 y 14 de mayo distintos encuentros con la comunidad de emigrantes españoles residentes en este país.

En su visita al barrio Beverwijk de Amsterdam, donde se radica la presencia española en esta ciudad, y en el coloquio que protagonizó en la casa del pueblo de la localidad de Veenendaal, Carmen García Bloise se interesó por la situación y los problemas de los emigrantes.



## Se reunió el Comité de Derechos Humanos de la IS

Violeta Alejandre, senadora por Badajoz, asistió, en representación del Partido Socialista Obrero Español, a la reunión del Comité de Derechos Humanos de la Internacional Socialista, que tuvo lugar en Roma el 28 de abril.

En el curso de la asamblea se debatió en torno a la redacción de la Declaración de Derechos Humanos que adoptará la Internacional Socialista en su próximo Congreso.

El de Derechos Humanos es uno de los comités y grupos de estudio existentes en el seno de la IS. Su presidente es Peter Jankowitsch, del Partido Socialista de Austria, mientras que la sueca Anita Gradin, presidenta de la Internacional Socialista de Mujeres, ocupa la vicepresidencia de este Comité.

## NOMBRES DE LA NOTICIA



Del 17 al 19 de mayo, sustituyendo la tradicional Escuela de Verano

## Conferencia del PSOE sobre socialismo y europeísmo

El esquema tradicional de la Escuela de Verano del PSOE va a modificarse a partir de este año. La Escuela Jaime Vera se encargará de llevar a cabo —durante los meses de julio y agosto— una serie de cursillos formativos para los militantes socialistas, mientras que la Secretaría de Formación organizará una gran conferencia de debate político sobre un tema monográfico en la fecha que aconseje el calendario político. Este será un foro de análisis interno, en el que los socialistas debatirán sus posiciones respecto a cuestiones puntuales, aunque no se aprobará ningún tipo de resolución.

Este año, el tema elegido para la Conferencia es el de «Socialismo y Europeísmo» y se celebrará entre el 17 y el 19 de mayo.

Según ha explicado a EL SOCIALISTA el secretario de Formación del PSOE, José Félix Tezanos, el objetivo de la Conferencia de este año es combinar el análisis que de las relaciones entre socialismo y europeísmo hagan intelectuales españoles y extranjeros con un debate político de altura.

«Lo que queremos estudiar —dice José Félix Tezanos— es cómo el socialismo puede retomar el viejo concepto de europeísmo a la vez que ofrece una política de progreso, en un momento en que Europa está en disposición de convertirse en uno de los grandes motores mundialistas.»

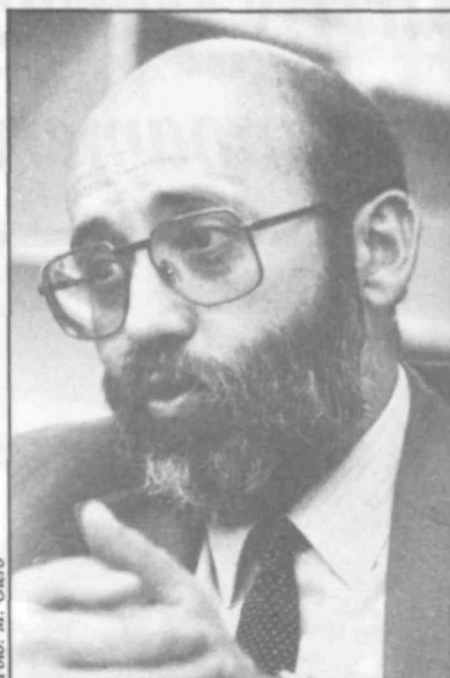
«Y en estos momentos —afirma Tezanos— hay una nueva cultura socialista que puede conllevar a un impulso político y económico de Europa. En definitiva, queremos buscar la ecuación entre europeísmo y socialismo, ya que el europeísmo de hoy y el del futuro es el socialismo.»

### Seminarios

La Conferencia saldrá de la sede federal del partido, donde tuvieron lugar las últimas ediciones de la Escuela de Verano, para celebrarse en un hotel madrileño. La razón es la de dar acogida a los cerca de 700 asistentes previstos, el doble de los participantes en las últimas escuelas.

En lo que coincidirá esta Conferencia con la Escuela de Verano es en el peso específico de las personas que intervendrán en sus distintas sesiones.

La conferencia de apertura correrá a cargo del vicesecretario general del PSOE y vicepresidente del Gobierno, Alfonso Guerra, que hablará sobre «El socialismo español y el futuro de Europa». La sesión de clausura contará con la intervención del secretario de Organización, José M.ª Benegas, que pronunciará una conferencia titulada «Una estrategia para Europa y el socialismo europeo».



José Félix Tezanos, secretario federal de Formación.

Los tres seminarios que funcionarán simultáneamente girarán en torno a la historia de Europa, las instituciones políticas europeas y el futuro de Europa.

Los aspectos históricos serán abordados por el eurodiputado Manuel Medina y los intelectuales Juan Mari-

chal, Fernando Claudín y Luciano Pellicani.

El secretario de Estado para las Comunidades Europeas, Pedro Solbes, y los eurodiputados Luis Planas, Carlos Bru y Josep Verde intervendrán en el seminario sobre las instituciones comunitarias.

El seminario sobre el futuro de Europa contará, entre otras, con las intervenciones del diputado Justo Zambrana y la secretaria de Relaciones Internacionales del PSOE, Elena Flores.

También tendrán lugar dos mesas redondas. Una, moderada por la secretaria de Comunicación del PSOE y eurodiputada, Ana Miranda, sobre el papel político de Europa en el horizonte del 92, que contará entre otras con la participación de Jacques Delors, presidente de la Comisión Europea.

La segunda mesa redonda, que versará sobre «un proyecto socialista para Europa», moderada por la eurodiputada Carmen Díez de Rivera, reunirá al vicepresidente Oskar Lafontaine; Gregorio Peces Barba y el eurodiputado Enrique Barón. También está previsto que Manuel Marín, comisario de Pesca y Cooperación y Desarrollo de la CEE, pronuncie una conferencia sobre «el horizonte de la Europa política» en el marco de la Conferencia.

Victoria R. Lira

## Una escuela con historia

La Escuela de Verano siempre ha gozado de una gran tradición en la historia del PSOE y ha tenido una enorme importancia al consolidarse como uno de los instrumentos fundamentales para la formación de los militantes socialistas.

Los primeros cursos de la Escuela de Verano del PSOE se celebraron, organizados por las Juventudes Socialistas, en 1933, en Torrelodones.

En esta villa madrileña, donde se realizaron los primeros cursos, hubo conferencias de Besteiro, de Prieto, de Largo Caballero... que tuvieron un gran impacto en la historia política de este país. En ciertos momentos, las Escuelas de Verano tuvieron casi la misma importancia que los

Congresos. Especialmente porque en sus cursos se formarían los jóvenes que con el tiempo tendrían un papel trascendente en la historia contemporánea de España.

Salvo muy escasas excepciones, la Escuela de Verano no faltó nunca a su cita anual. Ni siquiera cuando la dictadura franquista perseguía a los pocos militantes que no estaban encarcelados o exiliados. Entonces, y naturalmente con los medios que eran posibles, cada año alrededor del centenar de militantes socialista, procedentes, sobre todo, del interior de España, se reunían generalmente en Toulouse o París para recibir estos cursos.

Con la vuelta a la democracia, la de 1976 es la primera Escuela de Verano que se llevó a cabo en España en cuarenta años.

Desde ese año, los seminarios y conferencias de la Escuela de Verano han servido para analizar los acontecimientos políticos que se han ido sucediendo en la transición democrática y se han convertido en uno de los marcos donde se ha conformado el proyecto socialista de cambio.

Durante este período, en la Escuela de Verano se ha debatido en torno a la teoría socialista del Estado, la Constitución y la alternativa programática del PSOE. Y tras el triunfo electoral de los socialistas en 1982, refrendado cuatro años más tarde, estos cursos han servido para analizar la gestión del Gobierno, a la vez que se ha hablado de la armonización del proyecto del partido con las demandas de los nuevos tiempos.

Así, entre otras cuestiones, se ha atendido al reto de la adhesión a la CEE o a las exigencias que plantea a la política socialista el afianzamiento de la democracia social.

## CURSOS DE VERANO EN LA JAIME VERA

La labor formativa de los militantes del PSOE en cursos de verano será asumida desde este mismo año por la Escuela Jaime Vera, dependiente de la Secretaría Federal de Formación.

La reestructuración de estos cursillos supondrá la desaparición del esquema anterior de una única Escuela de Verano e introducirá importantes mejoras.

A juicio del director de la Jaime Vera, José Antonio Díaz, lo más destacable del nuevo esquema es que, por una parte, los cursos no se dirigirán exclusivamente a los militantes del PSOE sino también a sus simpatizantes, y por otra, mientras que la anterior Escuela de Verano era de carácter monotemático, a partir de ahora se atenderán distintas materias. «Ya este año —afirma José

Antonio Díaz— hemos incluido en el programa diversos temas de actualidad, importantes por su contenido ideológico y político o porque representan los nuevos retos del socialismo.»

El programa diseñado prevé que entre el 10 de julio y el 11 de agosto, este centro imparta un total de diez cursos. Cada uno de estos cursillos tendrá una duración de una semana y dará cabida a una media de cincuenta personas.

A continuación incluimos el programa de estos cursos de la Jaime Vera para que aquellos que lo deseen puedan inscribirse, teniendo en cuenta que existe un número limitado de becas por el importe de matrícula, alojamiento y manutención. El plazo de inscripción y de solicitud de becas finaliza el 5 de junio.

TÍTULO	FECHA	DIRECTOR
Ética y política	10/14 de julio	Miguel A. Quintanilla
Teoría política del socialismo	10/14 de julio	José Félix Tezanos
Información política y medios de comunicación	17/21 de julio	Alfonso Palomares y Miguel de Aguilera
Nuevas tecnologías y cambio social	17/21 de julio	Francisco Martínez
El futuro del sindicalismo, a debate	24/28 de julio	Ludolfo Paramio
Feminismo y socialismo	24/28 de julio	Carmen Martínez Ten
Solidaridad ante la desigualdad	31 de julio - 4 de agosto	Matilde Fernández
La declaración francesa de los derechos humanos de 1789. Conmemoración del bicentenario	31 de julio - 4 de agosto	Gregorio Peces Barba
Neoconservadurismo. Un desafío al socialismo democrático	7/11 de agosto	José M.ª Mardones
Medio ambiente y socialismo	7/11 de agosto	Fernando Martínez Salcedo

NOTA: Para más información, ponerse en contacto con el secretario provincial o regional de formación o directamente con la Escuela Jaime Vera (Tel.: 91/858 14 12).





XVII Semana Internacional de Cine de Autor de Málaga

## Fernando Birri y García Márquez apuestan por el cine latinoamericano del año 2000

**Fernando Birri ha estado presente en la XVII Semana Internacional de Cine de Autor de Málaga, cuyo certamen le ha dedicado un amplio ciclo, oportunidad que ha aprovechado el cineasta para explicar la finalidad y funcionamiento de la Escuela de Cine de San Antonio de los Baños (Cuba), por él dirigida y auspiciada por la Fundación del Nuevo Cine Latinoamericano presidida por el escritor Gabriel García Márquez.**

Fernando Birri, presentado por Julio Diamante, director de la Semana, como padre del cine latinoamericano, realizador siempre preocupado por el realismo crítico, tras una meritoria etapa en Argentina, se exilió en Italia. Allí, en el Centro Experimental de Cinematografía de Roma, entabló amistad con el director de cine cubano Tomás Gutiérrez Alea, con Gabriel García Márquez y con otros intelectuales latinoamericanos. Dichos contactos posibilitaron posteriormente su actual etapa cubana.

El poeta, pintor y cineasta es actualmente el director de la Escuela de Cine de San Antonio de los Baños en Cuba, a la que él preferiría llamar Escuela Ambulante de Poesía Cinematográfica o también escuela de los tres mundos, al estar dirigida a los futuros cineastas de Latinoamérica, Asia y África. Birri, cuando nos explica la finalidad de la escuela de los tres mundos, hace particular hincapié en que es una república dentro del estado cubano. Nada tiene que ver con el poder: es un paraíso de la libertad de expresión y la cultura, donde la juventud va a crear el nuevo cine latinoamericano —nuevo, nuevo, nuevo— nos repite con especial énfasis e intención. Fiel reflejo de su liberadora creatividad intelectual en el prólogo del anuario, Birri pone en boca de un guacamayo la siguiente frase: «Esto es una escuela de locos...». A cuya afirmación asiente Birri orgulloso de la ruptura del orden estético establecido que conlleva toda creatividad artística sin límites.

El director de la escuela manifiesta con orgullo cómo en ella los jóvenes aprenden de sus profesores, al tiempo que estos mismos aprenden del contacto y el trabajo que realizan con sus alumnos. Alumnos que demuestran su



Fernando Birri, a la derecha de la fotografía, escucha las explicaciones de Julio Diamante, director de la Semana de Cine de Autor de Málaga.

valía consiguiendo premios en festivales internacionales, como hace poco sucedió en el de Bilbao.

A lo largo de la entrevista, Fernando Birri evidencia el placer que le produce conversar, mostrándose como un personaje entrañable y como hábil y seductor narrador.

La escuela posee tres niveles, tal como refleja su geométrico anagrama, símbolo que el cineasta lleva prendido en su uniforme: un sencillo mono azul que visten quienes pertenecen a la citada escuela. Vestimenta que confiere a Fernando Birri una imagen de joven/viejo-pionero/obrero.

El triángulo rojo es el nivel cero al que pertenecen los jóvenes estudiantes del tercer mundo que han ingresado tras superar las pruebas de aptitud, poseedores de un título preuniversitario y cuyas edades están comprendi-

das entre los dieciocho y veinticuatro años. Durante los tres años que permanecen en la escuela se benefician de las más modernas técnicas cinematográficas y con la experiencia de veteranos cineastas latinoamericanos. «Entre estos alumnos saldrán los cineastas del año 2000» —afirma Birri.

El cuadrado azul simboliza el nivel de los sufridos cineastas de formación autodidacta que con su sudor y experiencia en distintos frentes, en lucha constante, han tenido que suplir las enseñanzas de una escuela de cine con grandes dosis de imaginación. «Nosotros pretendemos corregir el problema, pero respetando su idiosincrasia, pretendemos poner en manos de estos maestros de la improvisación las técnicas cinematográficas más modernas a través de seminarios de distinta duración, que abarcan temas tan amplios

como el guión, fotografía, producción, dirección de actores, etcétera» —afirma Birri.

El círculo amarillo representa la presencia de los consagrados donde los profesores se mezclan con los alumnos y con carácter experimental se intercambian nuevas técnicas y la propia experiencia que nace de la interacción de su convivencia creativa. «La escuela abrió sus puertas en enero del 86 —continúa explicando Birri— y su éxito notorio ha superado la planificación prevista.» El edificio donde está situada fue cedido por el Gobierno cubano y el terreno pertenece a una vieja escuela. Su presupuesto proviene de la cesión de una parte de los derechos de autor generados por la obra de Gabriel García Márquez y que en su mayor cuantía provienen de los derechos generados por la adaptación cinematográfica de sus relatos.

Con dichos fondos se pagan los salarios de los profesores y los pasajes y gastos de los estudiantes, que sólo tienen que aportar su presencia, ya que la escuela les concede una beca total.

En el transcurso de la entrevista, Birri declara que el hecho de que Latinoamérica esté subdesarrollada económicamente no implica que lo esté culturalmente. Y lo dice con tal energía y mágica convicción que embosca el peyorativo calificativo de tercermundista, término que él es capaz de dividir en múltiples significados socioculturales y estéticos.

«La escuela de los tres mundos cuenta con un estupendo material humano —añade Birri—, con un magnífico equipo que en parte está cedido por RTVE, entidad que mantiene unas estupendas relaciones con la escuela.»

El video, la TV y el cine sirven para que los cineastas del nuevo cine latinoamericano del 2000 experimenten a sus anchas con toda libertad.

Carmen Morales



### CARTELERA

PELICULA	DIRECTOR	NACIONALIDAD	CLASIFICACION
Las cosas cambian	David Mamet	Norteamericana	★★★
Bajarse al moro	Fernando Colomo	Española	★
Cruzando la calle	Joan Micklin Silver	Norteamericana	★
Las tres noches de Eva	Preston Sturges	Norteamericana	★★★★
Muñeco diabólico	Tom Holland	Norteamericana	★
Ciudadano Kane	Orson Welles	Norteamericana	★★★★
El turista accidental	Lawrence Kasdan	Norteamericana	★★★
★★★★ Excelente    ★★★ Muy buena    ★★ Buena    ★ Regular    ○ Mala			



## TEATRO

## «Por los pelos»

Paul Portner, de nacionalidad suiza, escribió «Scheerenschnitt» en 1965. El norteamericano Bruce Jordan vio el montaje de esta obra en un festival teatral en Escocia y propuso a Marilyn Abrams la compra conjunta de los derechos mundiales, transformando lo que era una pieza seria de suspense en una ocurrencia humorada. Desde entonces (1976), el éxito de *Shear Madness* ha sido arrollador: en Boston lleva representándose siete años, en Filadelfia estuvo cinco, Nueva York, Chicago, Washington... «Variety» la calificó de auténtico fenómeno, y ahora la tenemos en el Fígaro de Madrid denominándose «Por los pelos».

La versión española, ágil e ingeniosa, es de Nacho Artime. El director, Pere Planella, ha puesto viveza en una de las producciones más insólitas del actual panorama escénico. Se trata de una comedia policíaca nada usual, no por el contenido —que no es enrevesado ni críptico—, sino porque rompe la cuarta pared (muro invisible que convencionalmente separa a los actores del público, la realidad de la ficción).

Para empezar, la adquisición de su localidad le da derecho a que le cambien el aspecto de la cabellera: lavar, peinar, cortar, ponerse mechones de color naranja o sandía...



Luego, usted presenciara cuanto ocurre en la peluquería unisex del simpático Tony Luján. Fíjese en todo, cualquier detalle puede servir cuando tenga que investigar el crimen. Diálogos cargados de chispa y cotilleos de la actualidad diaria, situaciones divertidísimas, acción trepidante... Mucha risa, provocada por la capacidad para la parodia del gran comediante Joaquín Kremel; hace un homosexual distinto del que interpretó en «Los chicos de la banda»; aquí tiene más plumas que una caterva de gallos y —cuando alguien sangra un poco— grita mojando una toalla: *Dejad-*

*me a mí, que soy A.T.E.S.A...* Cada uno de sus compañeros merece ser nombrado: Angel de Andrés López, estupendo intérprete de tantos textos y películas (Dario Fo, Pedro Almodóvar, etcétera); Alfredo Alba, a quien le toca encarnar al desagradable perista; Ana Gracia es la chica que no se anda con sutilezas, de modales chabacanos, cual helado de morcilla. Los telespectadores recordarán a esta actriz en su papel de azafata dentro de la serie «Gatos en el tejado»; también hizo un lindo trabajo en «No puede ser el guardar a una mujer», de Moreto.

Ana María Barbany realiza una excelente creación de una señora de derechas, llamada *María José Castellblanch y Surroca de la Serena* (Pitita para los íntimos). Josep María Mestres, objeto de doble manipulación capilar los días que hay función tarde y noche, es el avisado ayudante del Comisario.

Media docena de actores de primera calidad, como los huevos gordos. Es su talento y soltura lo que da fluidez a esa especie de juicio que los espectadores les hacen: la gente es testigo y jurado, votan al personaje que creen el asesino.

El elegido por mayoría se convierte en culpable, así lo quieren los asistentes y así se representa. Circunstancia que posibilita varios finales, tantos como sospechosos; de este modo, un individuo puede ver diferentes desenlaces si le apetece volver a ver «Por los pelos».

Perteneciendo a un teatro modelo establecido, yo nunca había visto participación mayor ni más directa ni tan gozosa. No es sólo que el público intervenga, es que realmente decide (¿se puede asegurar lo mismo en política?) el desarrollo de los acontecimientos.

Me parece una oportuna bocanada de aire fresco en la cartelera, algo imaginativo, con gancho para atraer a los jóvenes (un sector que gasta su dinero y su atención no precisamente en las taquillas de los teatros). Es bueno conocer a los autores clásicos, los títulos clave del siglo XX y del pasado. Pero también es necesario otro tipo de espectáculo más ligero, que inspire curiosidad y ofrezca —como en este caso— nuevos alicientes para hacer salir de casa a los perezosos.

María Victoria Cansinos

La Federación Española de Fotógrafos de Publicidad y Moda (AFP/PPM) de Madrid presenta el catálogo de sus asociados en el Museo Español de Arte Contemporáneo, en la Ciudad Universitaria de Madrid, bajo el título «Eterno efímero».

La exposición se abre con dos obras de S.M.D Juan Carlos de Borbón, miembro honorario de la AFP/PPM. Está dividida en siete secciones: la moda, el bodegón, la fotografía de grandes objetos, la imagen editorial, industrial, efectos especiales y el papel del fotógrafo como director de orquesta.

Ciento cincuenta firmas, entre las que se encuentran:

Javier Vallhonrat, Alejandro Cabrera, Paco Navarro, Michael Wray, Alberto Schommer, Michael Malka, Ana Löcher, Miguel Martínez, Rodolfo Gómez, Silvia Polakov, Luis del Amo, Carlos Paz, Rafael Roa, Juan Sesén Solera, Fernando Garrido, Robert Royal, Julio Limia, Ramón Fuentes, José M. Palacios, Wayne Chasan, Miguel Oriola, Ricardo Arias, Hervé Timarche, Pasquale Caprile, Diuxs, Lucio Villalba, Salvador Serrano, Gonzalo de Nova, etcétera.

Los organizadores explican que han abordado la imagen de publicidad y moda desde un punto de vista didáctico para facilitar al espectador una lectura crítica de lo que cotidianamente llega hasta él con la finalidad de seducirlo.

Recursos técnicos son analizados delimitando lo que hay de ilusión y lo que hay de realidad en imágenes que —por sus privilegiados medios de difusión— tienen una presencia casi continua en nuestra vida.

## EXPOSICIONES

## Eterno efímero

Por ejemplo: a menudo lograr que una botella de licor parezca atractiva y fresca requiere sustituir el licor por otro líquido que lo represente mejor, fabricar un hielo que no empañe las copas, imprimir una etiqueta más grande de lo normal sobre un papel es-

pecial, situar espejos tras la botella que provoquen las transparencias...

En la fotografía de complementos se tiende a darles mayor tamaño del que en verdad tienen, llamando la atención hacia su calidades y texturas, resaltando —como si se tratara de un

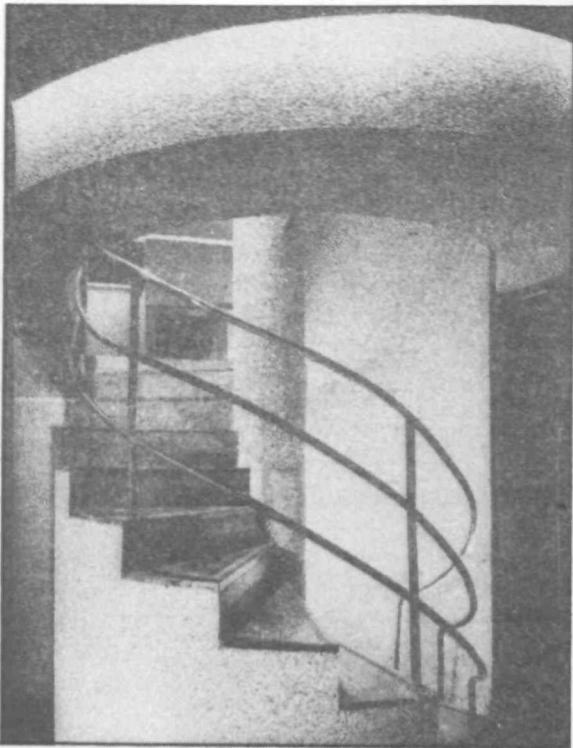
retrato humano— su personalidad. Para ello se buscan referencias al ambiente, procedencia o inspiración que sitúen al objeto en determinada estética.

La connotación tiene su propia sintaxis (cuya descripción es tarea de psicólogos y semiólogos) y muchas opciones a la hora de escoger la manera de articular el mensaje.

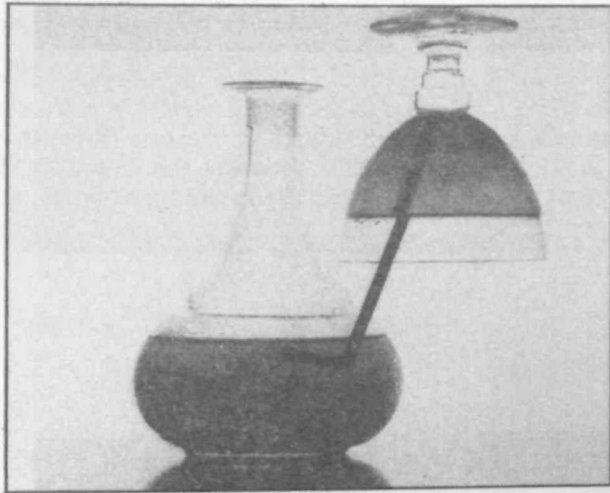
El mundo publicitario maneja elevados presupuestos, lo que permite que extensos equipos de personas —director de arte, pintor de fondos, constructor de ficticios, estilista, retocador, etcétera— trabajen junto al fotógrafo para conseguir una sola imagen con capacidad de impacto y verosimilitud.

Tras ser exhibida en Madrid, la muestra viajará a Tenerife, Las Palmas, La Rioja, León, Murcia, Alicante, La Coruña, Andorra y prácticamente todas las Comunidades del Estado.

M.V.C.



La exposición aborda la imagen de la publicidad y la moda desde un punto de vista didáctico.





Nació en Salamanca (1927). Es autor de un centenar de proyectos y de varios libros. Ha construido unos treinta edificios: el Convento del Rollo; la Facultad de Pedagogía y el Colegio Mayor Hernán Cortés en Salamanca; la biblioteca del Instituto de Cooperación Iberoamericana; el Tanatorio Municipal, en Madrid; el Centro de Minusvalía Integral de Pozuelo y la Escuela de Arquitectura de Valladolid. Entre sus trabajos urbanísticos y de restauración: el Centro de Arte Reina Sofía, el Observatorio Astronómico, la plaza de Atocha y el Jardín Botánico en la capital de España.

Ha recibido, recientemente, el Premio Castilla-León de las Artes, instituido por el Gobierno autónomo; el jurado valoró «el conjunto de una obra impregnada de humanismo».

## ANTONIO FERNÁNDEZ ALBA

### «El que construye la ciudad es el dueño o el usurpador del suelo»



—¿La arquitectura es la poesía del espacio?

—Es un interrogante que encaja dentro de una estética excesivamente idealista. La arquitectura es poética en el sentido de que es una actividad que realiza la inteligencia del hombre, por eso, tiene algunas conexiones con todas estas vicisitudes. Pero, fundamentalmente, es una visión de un espacio como cobijo, como necesidad en el ámbito de la existencia del hombre.

—¿Es cierto que los edificios de una ciudad no ocultan, sino que revelan a sus habitantes?

—Demasiado impreciso. La arquitectura, como toda actividad de la mente humana, es un medio de comunicación. Por tanto, como lenguaje que expresa una serie de situaciones, sí revela muchos de los aspectos en los cuales esa sociedad o esa cultura o civilización se manifiesta. Refleja las relaciones de producción en las que se construye.

—¿Puede indicarnos algunas características de su «línea neoclásica unida a un permanente expresionismo»?

—Las apreciaciones de la crítica especializada suelen ser parciales, esquemáticas. Creo que la persona que hace un trabajo, ya sea literario, plástico (o arquitectónico en este caso), es la menos indicada para evaluar estos pormenores de la crítica histórica. No sabría en qué sentido son neoclásicos, populares, racionalistas o funcionalistas. Pienso que es un conglomerado, son respuestas en el espacio arquitectónico en orden a múltiples necesidades (económicas, culturales, etcétera). Me resulta muy

difícil precisar lo que es un conjunto de circunstancias.

—¿Hasta qué punto influye el uso posterior de la construcción a la hora de concebirla? O, dicho de otro modo, ¿el fondo es la forma?

—La forma debería manifestar los contenidos. El fondo es un término que se utiliza más en literatura y en pintura. Me pregunta por el Tanatorio, pues no se trata más que de resolver un espacio con una cualidad singular. El fundamento es el dolor, un lugar donde los amigos y familiares tienen que transmitir como un hecho social la condolencia. Además, hay un sentimiento de marcha, de despedida, la relación con la muerte. En otro orden de cosas, sería un espacio donde se dignifica el adiós definitivo. Teniendo en cuenta estos factores, se da una respuesta con unos materiales adecuados al concepto; de la misma manera que una respuesta al mundo infantil puede ser una guardería o zona escolar.

—Los arquitectos hablan de estilos, corrientes y estructuras; mientras la mayoría de la gente debe conformarse con un piso de 90 m<sup>2</sup> que le cuesta un montón de años pagar.

¿Siempre será cosa de ricos tener una casa a la medida?

—Hay que distinguir entre lo que se considera la arquitectura como proceso de la inteligencia creadora y el alojamiento o política de vivienda. Son dos cosas que tienen muy poco que ver, y menos en la sociedad posindustrial. El espacio es un valor de mercancía, entra en la dinámica del mercado, del intercambio de objetos a producir. Esto no es arquitectura, aunque lo firmen unos técnicos que se denominan o que se les otorga el papel de arquitectos. Hoy en día, el que construye la ciudad es el dueño de la tierra, el que posee o usurpa el suelo; es el valor más importante, porque genera unas rentas de situación en cada momento y permite el juego del lucro. La arquitectura, por tanto, se convierte en algo complementario. Los precios se disparan a raíz del coste del terreno en la ocupación de la ciudad.

—¿A qué llama usted «arquitectura-espectáculo»?

—A la concebida como expresión temporal de unas modas, que generalmente lo que producen es una envoltura del espacio más que una construcción del espacio. Es un sub-

terfugio que utiliza una sociedad de intercambios permanentes, donde el lucro impera por encima de cualquier otro interés. Estoy no sólo en contra, sino beligerantemente en contra de la arquitectura-espectáculo.

—Se dice que Antonio Fernández Alba es un gran ejemplo de modestia.

—No, es razonamiento. Tener una mediana lucidez para analizar el trabajo que significa la arquitectura. El lenguaje lo crea el pueblo, el mundo de las formas es anónimo en las necesidades de su creación. No creo en personajes enfatizados ni en divismos. Arrogarse, por haber hecho un edificio, la pretensión de tener ideas innovadoras me parece una estupidez por parte de quienes—dentro de una comunidad profesional—hacen este tipo de exhibiciones. El arquitecto ha pasado a ser una figura síntesis, en la actual cultura del espectáculo, porque se relaciona con ciertos aspectos de la técnica, del diseño, de la moda, del cine; es decir que, de alguna manera, integra una suma de sucedáneos (generalmente mal administrados). Se quiera o no se quiera, el trabajo del hombre es un trabajo de la colectividad. En nuestro tiempo, esa abstracción que es una idea arquitectónica está destinada a ser frucción estética o personal, o subjetiva del propio arquitecto, que se considera artista en el sentido más peyorativo de la palabra: como el único controlador de la belleza en la Tierra.

—¿Qué hubiera querido hacer: el Taj Mahal o la catedral de Colonia?

—(Ríe) Me hubiera encantado El Escorial y La Alhambra, que recoge tan maravillosamente el sentimiento del entorno de la naturaleza. Lo que vemos hoy en la ciudad contemporánea son las veleidades, los aspectos narcisistas, los juegos infantiles, los traumas personales de algunos individuos que se llaman arquitectos y que luego firman. El resultado es un pastiche, geometrías distorsionadas. Existe un hecho bastante significativo en nuestra época y en nuestra cultura: los espacios de verdad están siendo sustituidos por el fetiche.

María Victoria Cansinos



## EL SOCIALISTA

*Publicación semanal*

Portavoz del Partido Socialista Obrero Español (PSOE)  
Santa Engracia, 165. 28003 Madrid  
Del 1 al 15 de mayo